



Le magazine illustré des plateaux du Vercors – Royans, du Diois, du Trièves, des loups... et plus...

N° 123 janvier & février 2022

Directeur de la publication : Henri LAGASSE.

Magazine édité par l'association **EL CONDOR**. Créant du lien social, du lien économique et de l'éveil culturel.

Site : www.el-condor.org Site relayant EL CONDOR : www.initiatives-vercors.fr

© El Condor 2022 : E-mail : contact@el-condor.org



VALCHEVRIERE. Foret de Villard-de-Lans. 38250. Photographie : Henri LAGASSE © 2009



Imprimé en partenariat par **NUMERICOPIE**. www.numericopie.fr contact@numericopie.fr
S.A.S. CORANA. ZAE Les Geymonds. Rue des Tamagnards. 38250 VILLARD-DE-LANS

Textes et photos : **Henri LAGASSE**. Relecture : EL CONDOR

Carte : **Françoise AYME-MARTIN**. www.planisphere-carto.fr Tél : 04 75 45 13 86

[EDITO : Par Henri Lagasse](#)



LE VERCORS DRÔMOIS, UN ESPACE SAUVAGE A SAUVEGARDER !



Plus de 70 ans après la fin de la seconde guerre mondiale, le nom VERCORS résonne toujours et encore chez de nombreuses personnes. Pour commencer il y a l'histoire de la résistance en Vercors, une page historique soigneusement entretenue par des lieux de mémoire et par le Musée de la Résistance à Vassieux.

Le Vercors est également connu par ses grands espaces vierges de toutes constructions, ses hauts plateaux, le Mont-Aiguille, ses gorges profondes qui coupent le Vercors de plusieurs frontières naturelles en particulier les gorges de La Bourne, de grands cirques comme Combe-Laval et bien d'autres lieux comme les gorges Du Nan. Au sud-est du massif la région Du Quint, un climat plus méditerranéen, plus chaud l'été, toutefois les hivers peuvent être rigoureux.

2020, une pandémie provoquée par le Covid-19 frappe le monde entier, s'ensuit un confinement dans de nombreux pays dont la France. Les gens des villes en souffrent, le télétravail donne des idées à certains. Quelques familles quittent les grandes villes, rejoignent les maisons familiales. D'autres vendent leurs biens et achètent en diverses régions des maisons, d'anciennes fermes, des appartements. Le Vercors Drômois n'échappe pas à cela, par exemple à La Chapelle-en-Vercors deux agences immobilières ont désormais pignon sur rue, c'est super pour le pays me direz-vous, mais en contrepartie le prix de l'immobilier augmente fortement, de 10 à 20 %, chose formidable pour les vendeurs et catastrophique pour les jeunes du pays qui s'installent ou devront s'installer ces prochaines années, certains cherchent à profiter de cette forte demande et proposent leurs biens à des prix prohibitifs, au grand dam des autochtones. Ces nouveaux habitants sont une vraie richesse, ils apportent de nouvelles idées, des compétences et une grande envie de s'intégrer au pays. Nouveaux autochtones qui aiment Dame Nature, sa faune et sa flore, les somptueux paysages du massif, qu'ils soient les bienvenus en Vercors Drômois, là où la nature a encore une petite place, avec une agriculture raisonnable, voir Bio, pas d'industries polluantes, pas de bruits causés par les autoroutes et les T.G.V. Oui le Vercors Drômois est un pays où il fait bon vivre, mais qui a besoin d'être respecté et protégé.

Sommaire



VISITONS LES VILLAGES DU PARC DU VERCORS
VALCHEVRIERE à VILLARD-DE-LANS
Village abandonné en 1930 et brûlé en 1944
Pages 4 / 5 / 6 / 7



ENTREPRENDRE EN VERCORS & ROYANS et ailleurs...
LA Z.I. De SAINT-JUST-DE-CLAIX
Entre Royans-Vercors et Grésivaudan
Pages 8 / 9 / 10 / 11



LA VIE EPICURIENNE AU PAYS DES LOUPS
L'ESPELINE à VASSIEUX
Librairie, Café, Caviste, Gîte de groupe
Pages 12 / 13 / 14



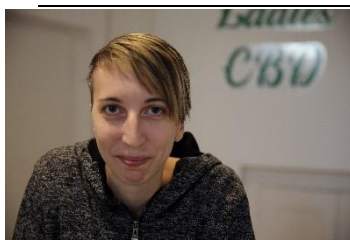
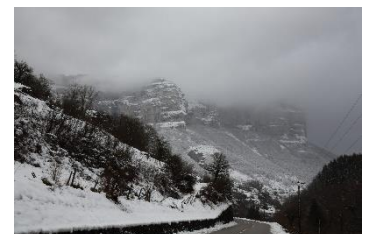
L'ART ET LA CULTURE
Patrimoine classé aux Monuments Historiques
Clocher et boiseries de l'Eglise de St-Jean-en-Royans
Pages 15 / 16 / 17 / 18 / 19 / 20



TRANCHES DE VIE PAYSANNE
Julie ROZERON, une marque : Juli'Anesse
Le SAFRAN de Françoise SANTUCCI à Marches
Pages 21 / 22 / 23 / 24



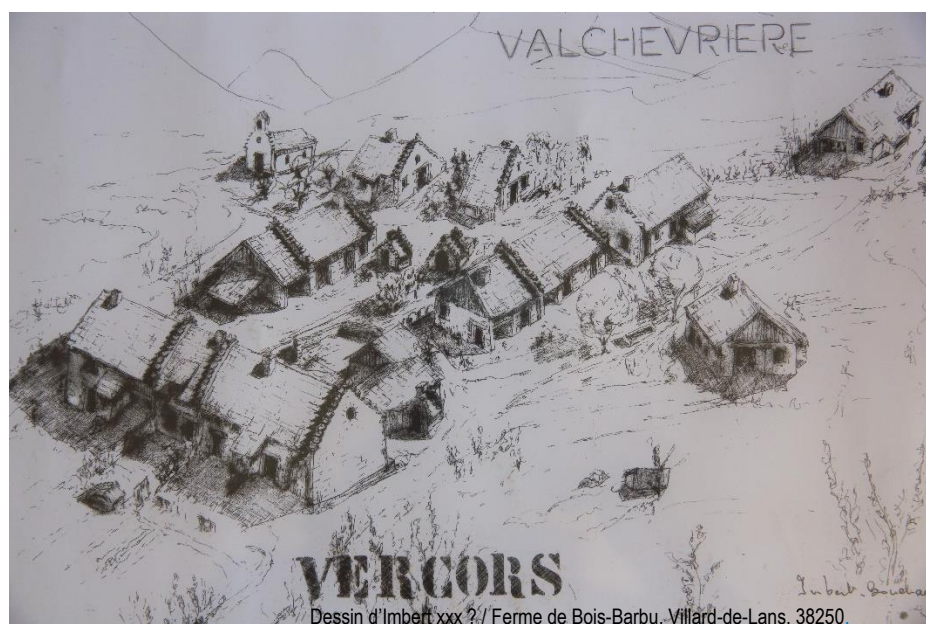
DIVERS SUJETS DU TEMPS PRESENT
Fabien VIGIER Initiation à la spéléologie
VERCORS tributaire des routes de montagne
Pages 25 / 26 / 27 / 28 / 29



VERCORS = UNE NOUVELLE VIE
Ladies C.B.D. en toute légalité à 26190
De LILLE 59000 à LA BALME DE RENCUREL 38680
Pages 30 / 31
EL CONDOR Association page 32



VALCHEVRIERE
VILLARD-DE-LANS. 38250.



Photographie : Maison du patrimoine de Villard-de-Lans. **VALCHEVRIERE** avant 1930

Le village était déjà connu au XIIIème siècle. En 1318 Valchevrière est cité comme 'Passage obligé entre le nord et le sud du Vercors' avec des liaisons 'normales' entre Rencurel, Saint-Julien-en-Vercors et Saint-Martin en Vercors. Vers 1605 Valchevrière passe de main en main, une fois sous domination du sud et une autre fois sous celle des gens du nord. Egalement un prieuré tenu par les Antonins, qui disparut vers 1725 / 1727...

En 1842, puis en 1850 deux gros incendies ravagent le village, les toitures en chaume faisaient d'excellents combustibles. La route fut construite en 1890 reliant ainsi Villard-de-Lans à St-Martin-en-Vercors et St-Julien-en-Vercors, le village de Valchevrière aura sa route en 1895...

Valchevrière était un village pauvre parmi les pauvres, mais qui se souvient ??? Une agriculture de moyenne montagne avec un climat plus froid que celui que nous vivons actuellement. Les paysans vivaient en autarcie quasi complète...



1872, l'acquisition est devenue possible de terres et de forêts, les autochtones peuvent ainsi devenir propriétaires. 1914 – 1918 La guerre la Picardie, la champagne et le Nord-Est de la France, des millions de vies sacrifiées, perdues. 1918 un beau jour une institutrice arrive en bicyclette à Valchevière, puis une école fonctionnera de 1924 à 1932. Mais à partir de 1930 le village se dépeuple au profit de Saint-Julien et Saint-Martin-en-Vercors et probablement quelques-uns à Villard-de-Lans. Seuls quelques autochtones vivent encore et partiellement à Valchevière. 1939 la seconde guerre mondiale éclate, le massif du Vercors devient un vaste camp 'fortifié' pour la résistance. Le 21 juillet 1944 les allemands attaquent le Vercors, le 23 juillet le lieutenant CHABAL et ses hommes écrivent dans le sang une page de la résistance en Vercors.



Une longue période d'oubli s'installe, la végétation envahit les ruines. Dans les années 80 / 90 le village est nettoyé, sa mémoire préservée.

Actuellement le site de Valchevière est devenu un but de promenade pour de très nombreux visiteurs, certains pour l'histoire du site, d'autres pour la beauté du lieu.



UN VILLAGE AUX RUINES SAUVEGARDEES ET UNE EGLISE PRESERVEE DE L'OUBLI.



Valchevrière, lieu de mémoire, une page de l'histoire humaine du massif, de solides constructions aux murs épais. Voici donc ce qui reste du village qui a vu le jour en 1200 et +/- quelques années...



LE CHEMIN DE CROIX DE VILLARD-DE-LANS A VALCHEVRIERE.



Chaque année une procession refait la route de Villard-de-Lans à Valchevrière en mémoire des résistants morts pour la liberté de tous, au printemps.

Le Condor observateur de la vie chrétienne, confirme bien que le pèlerinage commence à Villard-de-Lans et se termine à Valchevrière.

Informations :

Paroisse 'La Croix de Valchevrière'

04 76 95 12 18

93 place des martyrs

38250. Villard-de-Lans

secretariatvalchevriere@orange.fr

A pied, en vélo ou en voiture, une belle

découverte de toutes ces stèles implantées le long de la route...



SAINT-JUST-DE-CLAIX. 38680.

Bassin d'emplois entre Vercors-Royans et Sud-Grésivaudan.

Pour l'automobiliste de passage, Saint-Just-de-Claix se résume en 1 rond-point à l'ouest, qui donne accès à une Z. I. d'un côté et au Vercors de l'autre. Autour du rond-point quelques commerces, agrémentés d'enseignes. Au centre du village, un feu tricolore, son principal objectif est de régulariser la circulation et de donner accès aux deux places principales du village, l'une qui dessert l'église, la mairie et le monument aux morts. La seconde dessert la maison médicale, la médiathèque et bon nombre d'habitations sans oublier une école. *Le Condor observateur de la vie publique, nous signale que le village recherche désespérément un médecin et divers personnels de santé. Monsieur le maire, Joël O'BATON est relativement inquiet pour ses concitoyens...*



Toutefois s'il manque un médecin, voire deux, il se trouve vers la mairie, accroché au local de 'La poste' un défibrillateur en libre accès, cela peut permettre de sauver des vies.

A l'est du village, un second rond-point, qui donne le choix entre la direction de Saint-Marcellin, à gauche et Grenoble tout droit. L'autoroute Grenoble – Valence passe à proximité avec une entrée / sortie à moins de 5 km, du pain béni pour les entreprises, pour les amoureux du train, une gare à quelques encablures, à Saint-Hilaire-du-Rosier, où quelques R.E.R. daignent faire une halte.

De l'autre côté de la D.532, cette fameuse route à grande circulation, y compris les convois exceptionnels, se trouve :

Restaurant BN COOKING

Nicolas BOUDART

234 Grande-Rue

Tél : 04 75 48 36 79 & 06 70 34 14 66

E-mail : boudartnicolascooking@gmail.com

Un Ch'timi de DOUAI (Nord) à St-Just-de-Claix !

Nicolas BOUDART, 36 ans et 3 enfants, originaire de Douai, a réussi et obtenu en 2015 son B.T.S. en Arts de la Table. Le chemin de la vie professionnelle l'a donc poussé à créer son propre établissement, cela en 2020, le 13 janvier exactement. La reprise d'un restaurant lui met le pied à l'étrier, enfin Nicolas peut s'exprimer à travers sa cuisine.



Le Condor observateur du flux et reflux des populations, nous signale que de très nombreux Picards et Ch'timis s'installent en Royans – Vercors, une vraie richesse pour le pays... Cela en divers domaines, pour ne pas dire tous, mais il faut bien le dire, les bassins industriels, houillers et textiles, du Nord sont particulièrement sinistrés



L'EMPLOI / LES EMPLOIS



Nicolas en cette fin d'année 2021 a donc réussi à créer des emplois pour :
1 salarié plein temps.
2 salariés temps partiel
1 poste pour un apprenti

Sur la photographie de gauche :
Nicolas BOUDART, Jessica BOUVIER et
Jamel BENNOUR



L'établissement est ouvert de 9h00 à 14h30. Le soir et le Week-End les privatisations sont possibles à partir de 10 convives. Le dimanche une formule BRUNCH est proposée, mais les places sont volontairement limitées. Le menu unique en semaine est de type BISTRONOMIQUE vendu 15 €. Une belle et petite cave à vin complète l'offre, avec des propositions de 10 à 70 €, sans oublier les vins en pichet. *Le Condor découvreur de talents dans le monde de la restauration, a noté la soigneuse présentation des assiettes, le décor la salle, la gentillesse de l'équipe. Un restaurant bistronomique de village qui est certainement un plus pour Saint-Just-de-Claix, et pour les nombreuses entreprises qui se trouvent sur la Zone Industrielle.*

Eric BARRET



Eric BARRET
TOURNEUR SUR BOIS

379 rue des Garennes
38680 St Just de Claix

06 80 66 85 40



Saint-Just-de-Claix compte de nombreux artisans d'Art et / ou Auto-entrepreneur, parmi ceux-ci Eric BARRET, âgé de 49 ans. Un vrai changement de cap dans sa vie, car ancien chaudronnier, Eric a travaillé durant plus de 30 ans dans le bruit, la poussière. Quelques temps plus tard, soit environ trois ans, le voilà chez lui, en son atelier consacré au travail du bois.



Son activité a été officialisée en octobre 2020, le temps de la reconversion est terminé, au travail !

Pour le moment Eric commercialise ses productions sur les marchés.

E-mail : barret.eric.38@gmail.com

Le Condor explorateur de la France rurale a rencontré Eric sur un petit marché. A donc convaincu le Grand Condor à lui consacré une page, juste un petit cadeau de Noël, tout en lui souhaitant bonne route.



ENVIRON 80 ENTREPRISES ET PLUS DE 400 EMPLOIS

Le village compte plus de 80 entreprises, dont 2 boulangeries, 2 restaurants et 1 salon de coiffure. Sans oublier quelques fermes, à ce sujet les terres du village sont pour la majorité en fermage...

12 entreprises ont été créées en 2021.

La plus importante de ces entreprises est L'ETOILE DU VERCORS qui compte plus de 100 salariés...

EL CONDOR, la mémoire du temps qui passe au fil des ans, pour rappel, votre magazine a publié :

Juin 2013 N° 44 **FROID NOUVEL AIR**. / Mars 2014 N° 53 **Bruno DENAUD** Artisan / Juillet 2014 N° 57 **Ferme De VALENSOL** / Avril 2016 N° 78 **GARNIEL SONOPLAST** / mars 2017 N° 89 **ROYANS MECA** / Mai – juin 2018 N° 103 **Delphine SEVE** / Septembre – octobre 2019 N° 111 **COOP VAL SOLEIL**.

Tous ces numéros sont toujours en ligne et disponibles gracieusement sur www.el-condor.org

REMARQUABLES ENTREPRISES

Naturellement il est impossible de les citer toutes, ce dont la rédaction vous prie de bien vouloir lui pardonner...

FROID NOUVEL AIR

2013 = un Auto-entrepreneur tout seul, 1 seul véhicule et un local minuscule.

2021 début 2022. Pense à trouver un 10 ème salarié.



Delphine SEVE

2017 Un local tout jaune... Une dame toute seule...

2021 / 2022 Deux locaux de couleur jaune+ des emplois.

Des miels, des Rhums, que de bons produits de bouche, sans oublier la créatrice d'emballages alimentaire naturels et bio



ROYANS – PUB

Tél : 04 75 48 47 53

www.royanspub.fr

De la gentillesse au km.

Des professionnels talentueux.

Royans Pub.fr
Enseignes & Signalétique

ROYANS – MECA

Tél : 04 75 48 94 44

Le Samu des agriculteurs, plutôt de leurs matériels...

Ici aussi le mot 'Service' pèse lourd.



OFFRES & DEMANDES D'EMPLOIS

La Zone Industrielle de Saint-Just-de-Claix n'échappe pas à 'La crise de l'emploi'. Bon nombres d'entreprises éprouvent de grandes difficultés, pour trouver des salariés formés et motivés, dans tous les secteurs d'activités.

Les candidatures spontanées sont toujours les bienvenues, dans toutes les entreprises.

Les entreprises de la filière bois rencontrent quelques difficultés pour trouver des charpentiers et des menuisiers, cela principalement en Royans et Vercors.

Des entreprises souffrent également de la désorganisation du commerce mondial, pour cause de Covid, des matières premières manquent, parfois plusieurs mois d'attente.

Saint-Just-de-Claix, note le Condor observateur de la vie des entreprises, a su développer une certaine attractivité pour de nombreuses entreprises. Cela grâce à sa Zone Industrielle admirablement bien située. Bravo ! dit simplement le Grand Condor.

LES ESPELINES

Sarah & Cyril ROUSSET

Place de la fontaine

VASSIEUX. 26420.

Tél : 06 40 67 72 04

E-mail : contact@espelines.com

& gite@espelines.com

www.espelines.com

LE COUPLE PROPRIETAIRE DU LIEU

Cyril 43 ans et Sarah 39 ans + 3 enfants.

Des nouveaux venus, car Cyril travaillait

pour les affaires culturelles des instituts

Français à l'étranger et Sarah était

professeur des écoles.

L'installation s'est faite en juin 2021.



UNE STRUCTURE ADAPTEE AU PROJET :

Un gîte de groupe pour 15 personnes / Une librairie / Une cave à vins / Un café de village.

Des animations, des jeux, des lectures avec des auteurs. Une précision la librairie est indépendante.

L'ESPACE LIBRAIRIE

De nombreux ouvrages sont ici présents, en cas de besoin, comme dans toutes les librairies, les livres manquants peuvent être commandés.

Quelle belle idée que de créer une librairie à Vassieux. S'exclame le Condor chargé de l'observation du développement de la culture à Vassieux.

Un lieu de convivialité intellectuel, bravo !



L'ESPACE CAVE A VIN CAFE DE VILLAGE



Les trois activités, librairie, cave à vin et café de village sont totalement imbriqués, un nouveau concept en Vercors. Question 'animation lecture', déjà plusieurs propositions ont été réalisées. Question des jeux, la machine se met en marche.

GITE DE GROUPE

Une entrée est dédiée au gîte de groupe, elle donne sur le séjour et l'espace cuisine.



A l'étage les chambres, attention pas de chaussures, un très confortable tapis habille l'escalier.



Belle reconversion pour cette structure qui accueillait des groupes d'enfants, cela quasiment toute l'année, avec des classes qui selon les saisons se nommaient verte ou neige. En été c'était les colonies de vacances.



Nostalgie du passé, cinq lavabos et 10 robinets...
Le Grand Condor leur souhaite une excellente route en ajoutant Bravo.

L'ÉGLISE SAINTE-MARIE de SAINT-JEAN-EN-ROYANS

UN MAGNIFIQUE PATRIMOINE PEU CONNU

SAINT-JEAN-EN-ROYANS. 26190

Sources : Association Royans d'hier et d'aujourd'hui

Aquarelles Kate CULLING. Mme M-F FAURE.

Mme Annick EPAULARD. Mr CLEMENT Gérard.



SAINT JEAN EN ROYANS

Dominant du haut de ses escaliers une agréable place au centre de laquelle chante une fontaine, l'église de Saint Jean, suite aux destructions des guerres de religions, a été reconstruite en 1654 et, à cette occasion, agrandie. Le portail, devenu baroque, est couronné de la statue de saint Jean Baptiste auquel l'église est consacrée. Initialement situé en façade, le clocher est, alors déposé et reconstruit à l'identique à sa place actuelle. Ce clocher retient l'attention du visiteur qui, a priori, le classerait, par son style et son appareillage, comme appartenant au XIV^e siècle. Or, il est bien du XVII^e. L'explication réside dans le fait que les pierres du clocher précédent ont été réutilisées et que le style roman d'origine a été conservé.



Sous le parvis, un blason avec les armoiries des ARZAC, et un lion dressé qui représente les armoiries des MONIER, seigneurs de Rochechinard.



Au XI^{ème} siècle, des moines bénédictins y construisent une église dédiée à St Jean Baptiste, et à côté un prieuré, la cure actuelle.

C'est autour de ce prieuré et d'une source que va se constituer l'agglomération.

Dès le XIII^{ème} siècle, la ville de St Jean en Royans est mentionnée dans les écrits, elle est la possession de l'Abbaye de Montmajour près d'Arles.

Les guerres de religions furent fatales pour le Royans et surtout St Jean qui ne possédait pas de fortifications.

L'église est incendiée en 1588, St Jean se relèvera peu à peu de ses ruines.

La population s'accroît, le besoin d'une grande église se fait sentir, il y a alors 1700 habitants.

En 1684 elle est reconstruite à peu près comme vous la voyez aujourd'hui.



De l'ancienne église, il ne reste que le chœur, ainsi que le clocher qui fut déplacé.

Quant à la voute, elle a dû être refaite, en béton, à la suite du bombardement de St Jean en juin 1944.

Revenons au chœur de cette église et à ses boiseries : grandioses, riches en sculptures tout en restant classiques, rehaussées de bleu, de rouge et d'or.

Cet ensemble a été conçu pour l'église de la Chartreuse du Val Ste Marie à Bouvante, fondée au XII^{ème} s.

Ce boisage corinthien en noyer, de style Louis XIV, a été exécuté en 1710 par des sculpteurs italiens.

Il restera au monastère jusqu'en 1792.

Dans la tempête de la Révolution, les moines sont expulsés, leurs biens vendus aux enchères.

La commune de St Jean se porte acquéreur « d'un boisage comportant 11 tableaux encadrés en le dit boisage », et de l'autel en marbre.

Quelques mois après, en septembre 1793, les boiseries et l'autel sont installés en cette église.

C'est en 1972 que les boiseries et peintures furent l'objet d'une minutieuse et totale restauration.

Il ne reste que 8 toiles ; que représentaient les 3 autres ?... elles qui ont été remplacées par des panneaux de bois.



Journées du Patrimoine
18 et 19 septembre 2010

TRICENTENAIRE DE LA CREATION DES BOISERIES DE L'ÉGLISE DE SAINT-JEAN-EN-ROYANS

1710 - 2010

Les dessins de cette boiserie ont été réalisés, en exclusivité, par **Liliane Padoy-Chevreau**.

Supplément au "P'tit Curieux du Royans d'Hier et d'Aujourd'hui"
Association Royans d'Hier et d'Aujourd'hui - Ruel de VIII - 26190 Saint-Jean-en-Royans

Ouvrage publié en 2010 par l'association Royans d'hier et d'aujourd'hui.
Cela pour les amoureux de l'histoire de l'art.



L'évangéliste Saint Mathieu est accompagné d'un jeune homme. Celui-ci rappelle que les écrits de Mathieu commencent par la généalogie du Christ. L'évangéliste insiste sur les liens de Jésus avec l'Ancien Testament. Il vise un milieu qui connaît bien la tradition juive. Il parle du Royaume des Cieux et de sa réalisation par Jésus ...



Voici l'ange Gabriel, messager de Dieu auprès de la Vierge. C'est le tableau de l'Annunciation! ...
« Réjouis-toi, comblée de grâce, le Seigneur est avec toi ... L'Esprit Saint viendra sur toi et la puissance du Très haut te prendra sous son ombre. C'est pourquoi l'Être saint qui naîtra de toi sera appelé Fils de Dieu ».
Marie répond : « Je suis la servante du Seigneur, qu'il m'advienne selon sa parole » ...

L'évangéliste **Saint Jean** est reconnaissable à l'aigle de Patmos, il est selon la tradition Jean aurait composé son Apocalypse. Dans son évangile, Jean relate les faits et les paroles de Jésus vus et écoutés par un mystique sensible au sens caché des réalités. Le mystère de l'Incarnation commande sa pensée. Il met en lumière le sens de l'histoire divine autant qu'humaine, une histoire et une théologie qui se déroulent dans le temps mais qui plongent dans l'éternité ...



La Résurrection. « Si le Christ n'est pas ressuscité vaine est ma foi! » nous dit Saint Paul. Ce tableau correspond au récit de Mathieu qui précise : « il se fit un grand tremblement de terre, l'ange du Seigneur descendit du ciel et roula la pierre du tombeau sur laquelle il s'assit. A sa vue les gardes tressaillirent d'effroi et devinrent comme morts! ...



Fût solidement ancrée comme des chênes séculaires, nous assèrent les feuilles et les glands de cet arbre mythique, situé en dessous du tableau de la résurrection ...

Alors nous mériterions les couronnes de feuillage des lauriers qui figurent sous le tableau de l'Assomption ...



L'Ascension. Vous allez recevoir une force : celle de l'Esprit Saint qui descendra sur vous et vous serrera mes reins jusqu'aux extrémités de la terre ». A ces mots, sous leurs regards, Jésus s'élève et une nuée le déroba à leurs yeux ...



Marie, Reine de l'Univers, participe déjà à la gloire de la résurrection de son fils et préfigure la résurrection de tous les membres du corps mystique du Christ. C'est l'Assomption. Marie régit à jamais avec son fils ...



Œuvres magnifiques réalisées dans les années 1710, sauvées en 1793 par la commune de Saint-Jean-en-Royans, puis restaurées en 1972.



Le Condor historien, constate que bien souvent la pénombre règne en maitresse en ce lieu, masquant et protégeant ainsi ces œuvres d'art.



Un magnifique autel trône au centre du cœur.

UN CIMETIERE VAGABOND...



Dans le temps, il y a bien longtemps, le cimetière se trouvait à proximité de l'église, chose qui était courante en ces lointaines époques. Mais voilà que le bourg s'agrandi, il faut de la place afin de construire des maisons. De ce fait les 3 banques du village se situent à la place d'un ancien cimetière.

LA SOURCE MIRACULEUSE DE SAINT-JEAN.

Entre l'église et l'actuel Office de Tourisme, coule une source, qui était reconnue comme miraculeuse. Cette source coule encore de nos jours, est-elle encore miraculeuse, nous ne savons ? Ce qui est certain, c'est que cette eau était parfaitement potable.

LES DELICES DE LA BERGERE

Françoise SANTUCCI

SAFRAN de la Drôme des collines & Maraichage

661 route Des Samsonnes

MARCHES. 26300

Tél : 06 86 75 72 88

E-mail : odelicesdelabergere@orange.fr



LA DAME AU GRAND SOURIRE

Françoise mariée à Mickael, 2 enfants, un couple qui vit des productions de Dame Nature.

Françoise s'occupe du maraichage 1,5 hectare et de la production du safran sur 500 m².

Installée depuis 10 ans, Françoise est cotisante Solidaire à la M.S.A. Mickael fait des marchés et les livraisons pour 'Nos produits locaux' et pour l'entreprise **VERCOURSES**.



Images rares, un couple, tous deux font les marchés et vendent ainsi les produits de la terre nourricière, ceci nous rappelle, que ce sont les paysans, les maraichers, les éleveurs qui nourrissent la planète terre.

LE SAFRAN

La période de récolte va du 15 octobre au 15 novembre.

Chaque matin et en fin d'après-midi, les fleurs sont cueillies, cela pour la qualité optimum. Ici la récolte moyenne sur 5 ans est de 1 kg, soit 200 g par an.

Les bulbes sont à remplacer tous les 5 ans.

Un bon cueilleur ramasse environ 2000 fleurs en 1 heure, ce qui demandera de 4 à 6 heures de triage, voir plus...

Pour faire 1 gramme de safran il faut environ 150 fleurs.

COMMERCIALISATION DU SAFRAN

Le safran se vend en petits pots de verre qui contiennent de 0,25g à 1 gramme.

Le prix du safran varie de 30 € à 40 € le gramme. Ici pas de mystère la qualité se paye, car le safran à 30 € le gramme est trop souvent de qualité médiocre. La vente se fait en direct sur les marchés et vers quelques professionnels de la restauration.





Le tri, opération délicate, 3 petits pistils par fleur... Françoise aidée ce jour par Yannick BIARRE, stagiaire belge.



UTILISATION DU SAFRAN

Le safran doit-être **infusé**, mettre l'infusion 10 à 15 minutes avant la fin de la préparation du plat auquel il est destiné.

Le safran est un colorant naturel, exhausteur de goût et aphrodisiaque pour les hommes.

Antidépresseur naturel, certains le nome : Epice de la gaité.

Le Condor cuisinier nous confie : Peu de cuisiniers utilisent correctement le safran, l'infusion est des plus délicate, le volume d'eau, tout cela n'est pas simple, mais quand c'est réussi, alors c'est le paradis en bouche.



Juli'Anesse

Julie ROZERON

Les Ravets

ROCHFORT-SAMSON. 26300

Tél : 06 16 60 06 88

E-mail : julianesse26@gmail.com

www.julianesse.com

LA DAME ET SES ÂNESSES

Julie, 35 ans, exploitante agricole, élève un troupeau de 23 ânesses, 2 baudets et 5 ânon.

Cela depuis 2018, Julie avait acquis ses premières ânesses en 2017.



L'EXPLOITATION

Julie dispose de 2,5 hectares, plus 5 hectares en fermage. Les pensionnaires de la ferme disposent ainsi d'une bonne herbe verte, le plus souvent possible.

Actuellement 4 ânesses produisent le précieux lait, une production qui varie de 0,5 à 2 litres / jour, mais la moyenne est de 1 litre.

VIVRE AVEC UN HANDICAP



Julie, à droite, est aidée par Méлина à gauche, salariée grâce à l'AGEFIPH www.agefiph.fr qui aide les personnes souffrant comme Julie, d'une scoliose en plaque. Ainsi le laboratoire a été aménagé pour les besoins actuels de Julie et en prévision, au cas où la maladie s'aggraverait...

LES FABRICATIONS SE FONT SUR PLACE

Le laboratoire jouxte l'espace de vente. La fabrication bien maîtrisée pour la savonnerie avec 20 % de lait d'ânesse. Dans le même temps, une recherche pour la fabrication de cosmétiques naturels, sans produit chimique et sans conservateur est en cours.



Framboise & Argile



Abricot gommant



Amande douce

LA COMMERCIALISATION

Les marchés locaux hebdomadaires, plus un marché mensuel à Valence.

Chaque mercredi et vendredi de 14h à 18h des visites de la ferme avec vente des produits sont proposés.



Eh heureusement que nous sommes là, sinon Julie et Mélina s'ennuieraient...
Le Condor découvreur de talents est heureux de partager toutes ces richesses du monde paysan qui nous entoure, tous ces savoir-faire, le Grand Condor ajoute : BRAVO les filles !

VERCORS IMMERSION

Fabien VIGIER

Spéléologue en VERCORS & CHARTREUSE

06 33 79 82 89

E-mail : vercors.immersion@gmail.com



Une rencontre au hasard de la route des Gorges de La Bourne, un homme dynamique encadre quelques personnes, sans doute possible, un groupe de spéléologues dou plutôt de découvreurs de la spéléologie en Vercors.

Toutes les photographies de ce reportage sont fournies et appartiennent à VERCORS IMMERSION. Fabien VIGIER.

L'HOMME

Fabien, 34 ans, ancien technicien de laboratoire biologique, change de métier en 2018. La spéléologie sera son terrain de jeu. Pour se faire une formation s'impose, elle se fera de 2018 à 2020, afin d'obtenir son D.E. Spéléologie dans le cadre du C.R.E.P.S de Vallon-Pont-D'arc. Ainsi Fabien commence sa carrière en 2020.



VERCORS IMMERSION PROPOSE

Découvertes des milieux souterrains en famille. *Avec papa, maman, les sœurs et frères et le Condor Spéléo, les enfants sont rassurés, les parents également. Au final un merveilleux souvenir de cette expédition mise à la portée de tous et toutes.*

La technique : *les cordes, mais pas n'importe lesquelles... jumars, descendeurs, spitz, lumière, et un tas de chose à savoir.*

Les grandes courses sans durées limitées, mais de fait de 7 à 8 heures. *Voyage au centre de la terre, de Jules VERNES, un auteur qui a longtemps vécu en Picardie, dans La Baie de Somme, au CROTOY très exactement.*

Pour les familles, la demi-journée dure de 2 à 3 heures.

Pour les découvertes à la journée, prévoir 5 heures.

La spéléo peut se pratiquer à partir de 6 ans, en présence des parents et des parcours adaptés.

A partir de 10 à 12 ans les enfants peuvent venir sans les parents, ils pourront apprendre la technique des cordes, mais avec aucune obligation.

Dans tous les cas Fabien s'adapte aux souhaits de ses clients.

Tous les matériels sont fournis : Combinaisons spéléo, casques, gants, éclairages, genouillères, matériels technique et combinaison néoprène.





La taille des groupes est de 8 personnes au maximum, pour les groupes constitués le maximum est de 10, au-dessus la présence d'un second moniteur D.E. est obligatoire.

Quelques infos.

Les températures :

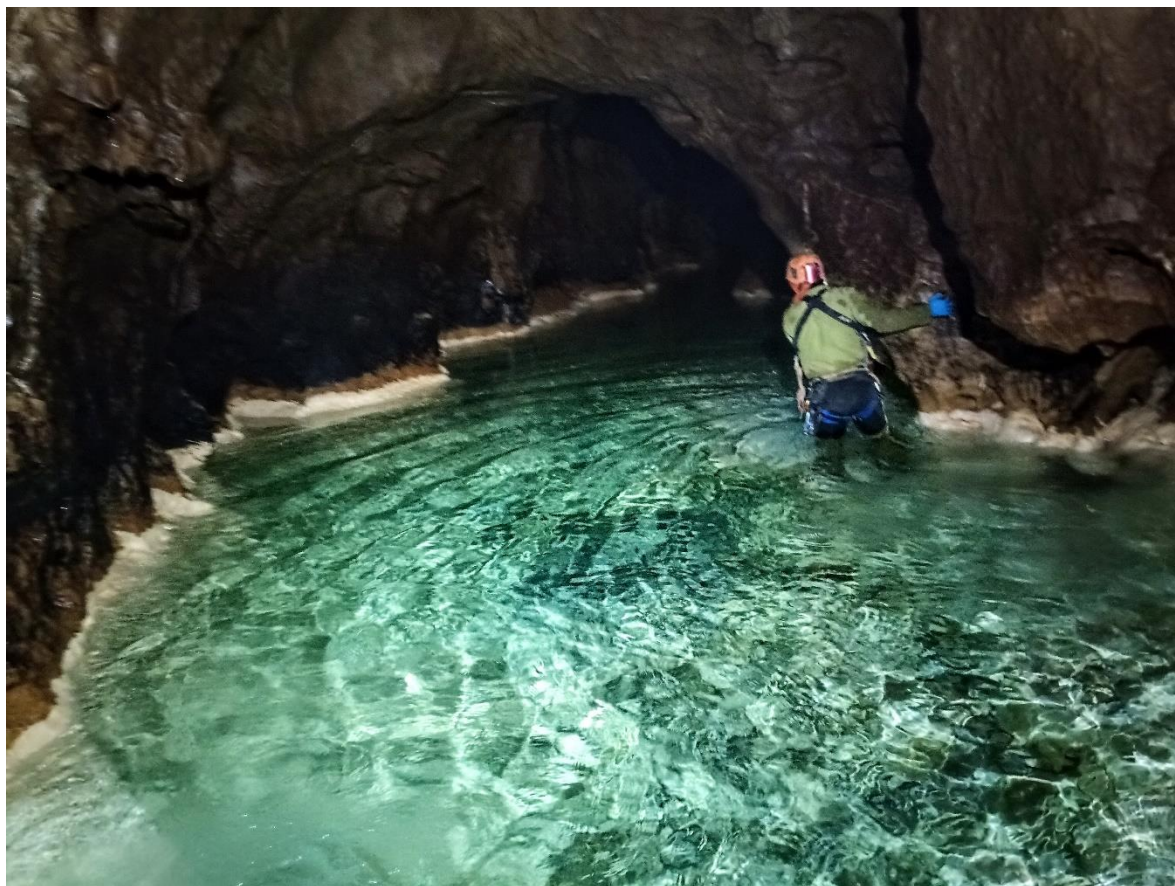
En Vercors 7 à 8 °C

Ardèche de 10 à 11 °C

Sassenage 11 °C

La spéléo est praticable
en toutes saisons...

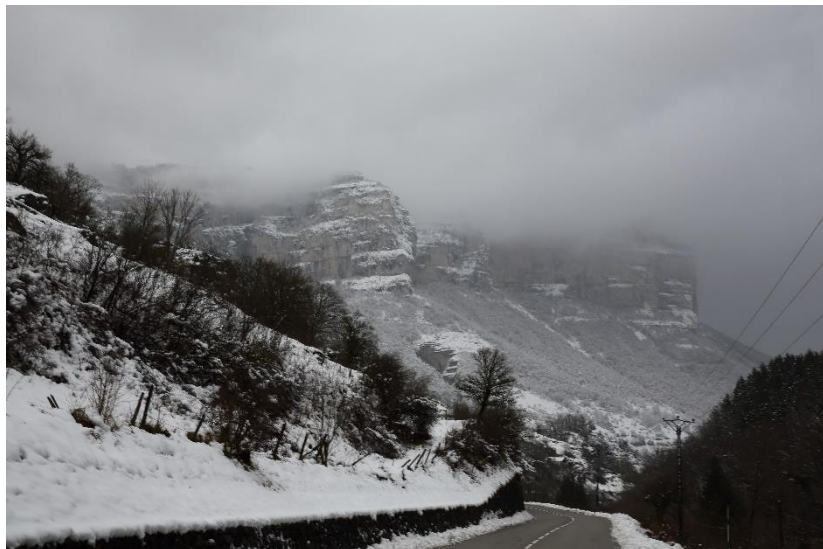
Qu'il pleuve, neige où
qu'il vente...





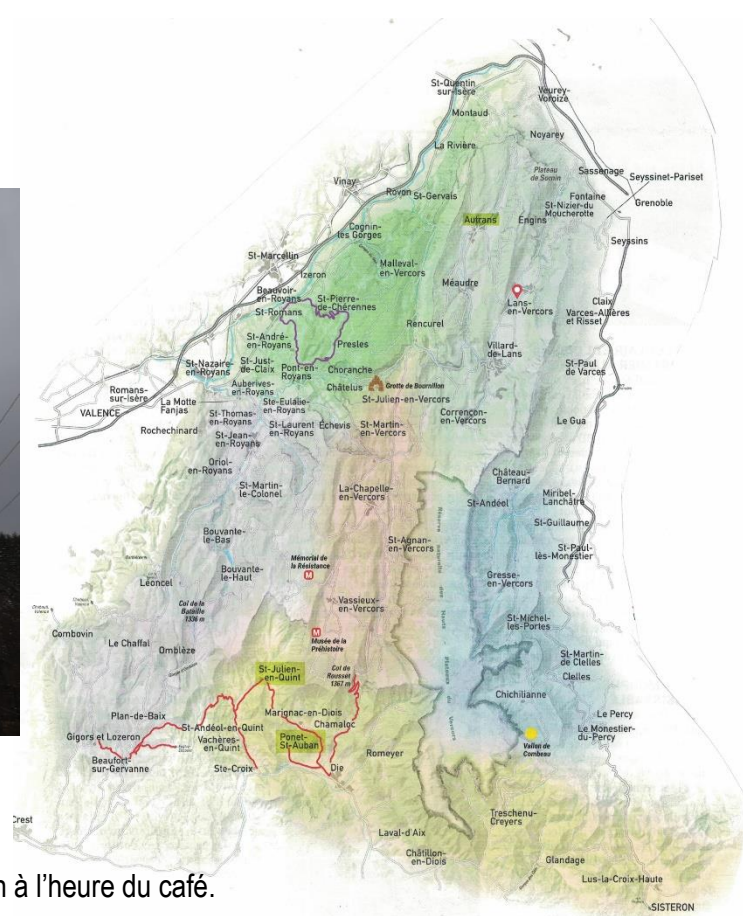
Du nouveau chez les spéléos, oui, car le Grand Condor est heureux que Fabien VIGIER ai accepté une collaboration avec votre magazine préféré, ce dont il le remercie vivement. Fabien nous précise également que le Massif du Vercors est et reste une des capitales mondiales de la spéléologie. Une vraie richesse naturelle du massif, toutefois n'oublions pas nos voisins et amis de Chartreuse et de l'Ardèche.

VERCORS Tributaire des routes de montagne



Quel que soit le temps, les routes sont en général toujours praticables, avec parfois des équipements d'hiver, ce qui tout à fait normal.

Par quel miracle nos routes sont-elles dégagées.... ?, le matin à l'heure du café.



N'avez-vous jamais remarqué tous ces camions orange, équipés d'étraves ou de fraises et portant souvent une saleuse. Ces véhicules ont des équipages d'hommes en jaune le plus souvent, ils sont là, ils veillent. Ils dégagent les routes, ce sont les anonymes qui assurent la sécurité de tous.



Été comme hiver, ils sont bien présents. Chutes de pierres, d'arbres, de neige, de pluie, rien ne les arrêtent...



Ces deux pages se veulent être un hommage à leur travail, car sans eux les routes du Massif du Vercors seraient bien incertaines, encombrées de pierres, de branches et autres obstacles.

OUI un grand merci aux hommes en jaune et à leurs camions orange, qu'ils soient des départements ou des villes / villages ils méritent largement les remerciements de tous.



LA P'TITE PAUSE

FLANDIN Michèle, Benoit, Margot.

La Balme de Rencurel.

RENCUREL 38680

Benoit : 06 38 86 97 07

Benoit, originaire de Boulogne-sur-Mer et Michèle du Havre, sans oublier Margot. Le couple était installé et travaillait dans le très grand nord, à Lille.

Un projet dans la tête + un hasard de la vie font que le couple consulte le site de S.O.S. Village, une mine d'informations pour ceux qui cherchent un commerce où autre....

Une offre attire leurs regards, celle de 'Diégot' à La Balme de Rencurel, une visite s'impose, voir le commerce en question, plus une visite de politesse à la mairie du village.

10 jours plus tard, c'est décidé, ils rachètent le fonds de commerce du sieur Diégot.

Une longue période d'attente de 10 mois va s'ensuivre, à cela 2 raisons, des obligations professionnelles pour la première, la seconde raison sera beaucoup plus surprenante, le propriétaire des murs fait un blocage, blocage qui durera plusieurs mois... Au final la situation se débloque et La p'tite Pause' rouvre enfin ses portes.

LE PROJET A CE JOUR

Le bar et l'épicerie fonctionnent, avec un dépôt de pain de la boulangerie 'Les Délices de Delphi' sise à La Chapelle-en-Vercors.

Le lieu se veut convivial avec de la petite restauration, simplement fermé le dimanche après-midi et le mercredi tous le jour, sinon les horaires sont de 07h00 à 20h00, toutefois le vendredi et le samedi la fermeture se fait à 21h00.



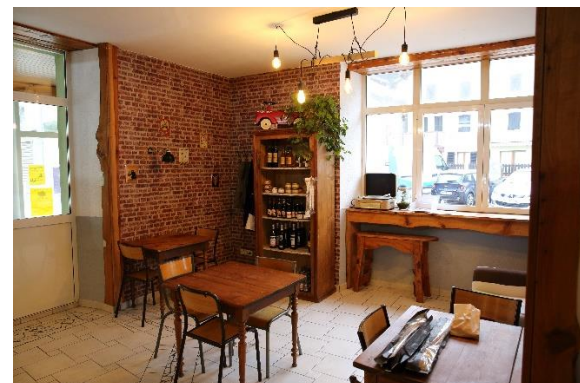
Un lieu de vie ouvert à toutes et tous, la convivialité est en marche à La Balme de Rencurel.

S.O.S. LOGEMENT

Actuellement le couple cherche à louer une habitation à moins de 10 km du village, (Saint-Julien-en-Vercors, Saint-Martin-en-Vercors, La Chapelle-en-Vercors, Rencurel) Faire offre au 06 38 86 97 07 Benoit FLANDIN

E-mail : benflandin59@gmail.com

Le grand Condor souhaite très vivement qu'une solution logement arrive rapidement, merci.



LADIES C.B.D.

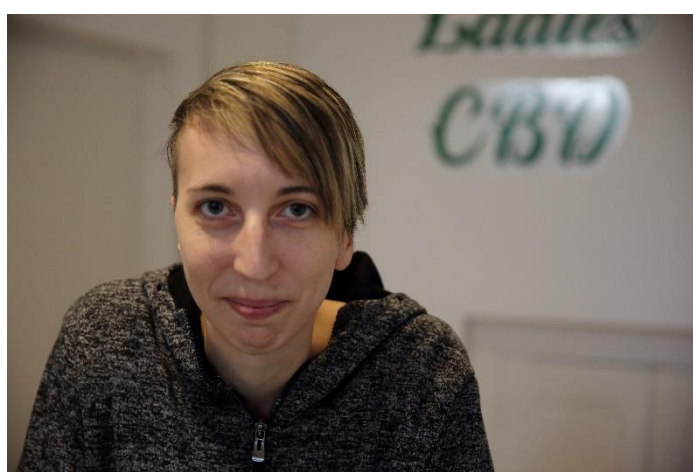
Marine CARITE

33 rue Pasteur.

SAINT-JEAN-EN-ROYANS. 26190

06 27 05 98 75

E-mail : ladiescbd@outlook.fr



Marine CARITE 32 ans a ouvert le 5 octobre 2021, un commerce qui n'est pas banal. Un pari sur l'avenir pour cette native de Saint-Jean-en-Royans.

Adepte du CBD depuis très longtemps a logiquement envie de partager ses connaissances sur cette plante aux multi-usages. *Le Grand Condor souhaite à Marine la réussite de son entreprise, un vrai pari sur l'avenir, tout en ajoutant BRAVO.*



Le CBD, Qu'est ce que c'est ?

Le CBD est l'abréviation de cannabidiol et c'est l'un des ingrédients actifs présents dans le chanvre et le cannabis (marijuana).
Contrairement au THC, qui est connu pour sa nature psychoactive, le CBD ne vous fait pas « planer ». Recherché pour ses effets vertueux (décontractant, anti inflammatoire et anti déresseur), **il est totalement légal !** Il n'entraîne ni effets stupéfiants, ni addiction.

Les bénéfices du CBD



Douleurs

En raison de son rôle anti-inflammatoire, et de ses propriétés antioxydantes, le CBD est un bon choix pour aider à soulager les symptômes de la douleur. Pour profiter de ses propriétés, il peut être utilisé oralement ou de manière cutanée avec une crème.



Anxiété et stress

En procurant un sentiment de bien-être et de détente, le CBD aide à lutter contre le stress et l'anxiété. Il agit en effet aussi bien sur la sphère psychique que physique. L'effet anxiolytique et relaxant du CBD permet tout d'abord de soulager les sensations de mal-être liées au stress ou aux états dépressifs. Avec son action régulatrice sur l'humeur, c'est également un outil efficace pour lutter contre les crises d'anxiété ou d'angoisses.



Concentration

Contrairement au THC qui provoque une sensation d'ivresse, le CBD augmente la concentration. Le CBD se lie directement avec la dopamine, une molécule biochimique qui influe sur le comportement. Une baisse d'attention et de concentration implique donc souvent un taux de dopamine faible. Le CBD, lui, stabilise la production de dopamine et permet donc une meilleure concentration.



Sommeil

Difficultés pour trouver le sommeil, insomnies, réveils nocturnes... L'effet relaxant du CBD, peut vous aider pour une nuit de sommeil réparatrice. Tout aussi efficace que la camomille de nos grands-mères, les effets diurétiques en moins.

Et plein d'autres bienfaits : bonne digestion, équilibre du système immunitaire, contre l'acné ou d'autres problèmes de peau, contre les nausées,...
Cependant, le CBD n'est en aucun cas un médicament et ne saurait se soustraire à votre traitement médical, parlez en à votre médecin ;-)



L'association EL CONDOR vous présente ses meilleurs Vœux pour 2022

Opération de déneigement La Chapelle-en-Vercors. Décembre 2021.

Association EL CONDOR

Une année marquée par le Covid, avec juste une petite trêve durant l'été. L'association qui gère le magazine El Condor, a réussi à publier 6 Numéros de votre magazine, plus 159 flashs-infos, soit en moyenne une page par jour. Le principe du flash-info est d'informer rapidement, au sujet que ce soit des fermetures et ouvertures de routes, d'événements culturels et festifs, etc... Cela sur l'ensemble des territoires du Parc du Vercors.

Pour continuer, l'association El Condor a besoin de vos soutiens et vous remercie de votre confiance.

Association EL CONDOR 2022

Association d'Intérêt Général. N° Siret : 841 176 860 000 10

Don de Monsieur, Madame.....

Adresse.....
.....

E-mail : Tél..... Mob.....

Souhaite recevoir un reçu :.....OUI.....NON (Rayer la mention inutile)

Association EL CONDOR c/o Henri LAGASSE (Président de l'association)
40b rue Hector Alléobert
Clos Lambertton
SAINT-JEAN-EN-ROYANS. 26190
E-mail : contact@el-condor.org