



Le magazine illustré des plateaux du Vercors – Royans, du Diois, du Trièves, des loups... et plus...

N° 120 juillet & août 2021

Directeur de la publication : Henri LAGASSE.

Magazine édité par l'association EL CONDOR. Créant du lien social, du lien économique et de l'éveil culturel.

Site : www.el-condor.org Site relayant EL CONDOR : www.initiatives-vercors.fr

© El Condor 2021 : E-mail : contact@el-condor.org



Après La Covid, La Renaissance de Villard-de-Lans et du Vercors - Royans. Photographie du 4 octobre 2009. Henri Lagasse



Imprimé en partenariat par NUMERICOPIE. www.numericopie.fr contact@numericopie.fr
S.A.S. CORANA. ZAE Les Geymonds. Rue des Tamagnards. 38250 VILLARD-DE-LANS

Textes et photos : Henri LAGASSE. Relecture : Michel & Christophe

Carte : Françoise Ayme-Martin. www.planisphere-carto.fr Tél : 04 75 45 13 86

LA GRANDE POLLUTION MONDIALE PAR LES PLASTIQUES



Benne de déchets divers en plastique Déchèterie de Saint-Laurent-en-Royans.

Il y eut le temps du verre, les bouteilles étaient consignées, les verres blancs plus chers que les verres de couleurs verte ou brune. Pour ce faire de l'argent de poche les enfants rendaient aux épiceries les bouteilles trouvées contre monnaie sonnante et trébuchante.

Arrive le plastique, merveilleuse évolution, des emballages jetables, plus de consignes et un gain de poids. Les sacs plastique remplacent les cabas et les paniers en osier.

Rapidement, les suremballages font leur apparition, parfois des emballages surdimensionnés pour cause de vols trop faciles, cela pour les petits objets comme les clefs USB.

La filière du papier d'emballage, qui faisait travailler les forestiers et toute une économie locale et régionale, cette économie est bientôt en difficulté, avec la fermeture de plusieurs papèteries.

La filière du pétrole connaît un développement fulgurant, actuellement le plastique est partout, ce même plastique qui a permis le développement de beaucoup de technologies, pollue joyeusement les océans, empoisonne la faune et la flore, tout cela en douceur, sans bruit. Les plages sont envahies de débris de toutes sortes de plastiques, emballages, de billes de plastique, les poissons meurent par milliers, toujours en silence.

Par exemple une voiture a besoin d'un minimum de 300 kg de plastique, pare-chocs, tableaux de bord, pièces diverses et multiples etc... tous nos matériels informatiques n'existeraient pas sans le plastique, sans parler des équipements de la maison, portes et fenêtres et les équipements ménagers.

La grande question est de savoir quoi faire pour limiter la grande pollution du plastique, ensuite le vouloir fermement.

Henri Lagasse.

Sommaire



VISITONS LES VILLAGES DU PARC DU VERCORS
VILLARD DE LANS et le Covid-19
Les projets de la S.E.V.L.C. à la CÔTE 2000
Pages 4 / 5 / 6



ENTREPRENDRE EN VERCORS & ROYANS et ailleurs...
VERCORS TOITURE Villard-de-Lans
LA BISCUITERIE DU VERCORS à Villard-de-Lans
Pages 7 / 8 / 9



LA VIE EPICURIENNE AU PAYS DES LOUPS
LA BUFFE à Autrans. Amandine Cyril VANTARD
Balade de terrasse en terrasse du Vercors
Pages 10 / 11 / 12 / 13



L'ART ET LA CULTURE
Réouverture du Musée de ROCHECHINARD
Divers événements culturels majeurs
Pages 14 / 15 / 16 / 17 / 18



TRANCHES DE VIE PAYSANNE & ARTISTIQUE
Fabien ROBERT l'homme aux 1300 brebis et
Son épouse Delphine BALLEY Photographe
Pages 19 / 20 / 21 / 22 / 23



DIVERS SUJETS DU TEMPS PRESENT
LA PECHE A LA TRUITE en 4 MONTAGNES
Les Commerces - plaisirs du Royans - Vercors
Pages 24 / 25 / 26 / 27 / 28 / 29



VERCORS & ROYANS
AUTRANS-MEAUDRE et ses 3 Chaufferies Bois
L'Autonomie énergétique en 4 Montagnes !
Pages 30 / 31 / 32



VILLARD-DE-LANS. 38250

MATHIEU Arnaud.

Maire

Mairie de Villard-de-Lans. 38250.

LE PRIX DES DEUX CONFINEMENTS

Deux confinements avec pour conséquences la fermeture totale des stations et la perte des emplois saisonniers.

Pour la C.H.R. 'Cafés Hôtels Restaurants' les accompagnements financiers de l'état, la région et de la C.C.M.V. ont été satisfaisants.

Même si la fréquentation touristique a été équivalente, la recette finale n'est que de 25 millions d'euros au lieu des 80 millions habituels.

Pour quelques entreprises le remboursement des prêts garantis par l'état risque d'être compliqué.

Pour le moment pas de faillites, mais les redémarrages sont parfois compliqués. Quelques commerces ont profité de ces temps de fermeture pour faire des travaux, souvent de rénovation.

Il est temps de réfléchir à l'optimisation du territoire, pour son avenir, son développement des séjours touristiques, nous confie Arnaud MATHIEU, pour ce faire la S.E.V.L.C. a de nombreux projets.

La situation n'est pas simple à Villard-de-Lans, le Covid a frappé durement comme partout ailleurs, la ville tire une grande partie de ses ressources du tourisme qu'il soit blanc ou vert, les conséquences en seront vraiment visibles dans quelques mois, en fonction de la reprise...

La S.E.V.L.C. Côte 2000. Villard-de-Lans.

www.villardcorrencon.com

Le groupe PARKER qui compte 5 associés dont Sébastien GIROD et Guillaume RUEL, a pris en main l'avenir de la station.

Guillaume RUEL responsable de la communication



La société a été créée le 13 mai 2019, à Villard-de-Lans.

SES OBJECTIFS

Donner de l'oxygène à l'ensemble du pays avec entre-autre la création de 1000 'lits chauds' à Villard-de-Lans et 500 'lits chauds' à Corrençon

Pour Corrençon le permis de construire est déposé et si tout va bien la livraison est prévue en octobre 2023.

Les travaux seront réalisés par l'entreprise FEDERALY de Chaponnay, dont le propriétaire Ruben JOLLY est un des actionnaires dans le projet de la S.E.V.L.C.

Pour Villard-de-Lans le projet suit son cours...

LES PROJETS POUR LES 10 ANS A VENIR



La pérennisation du vélo sous diverses formes, une nouvelle piste de descente Verte pour toute la famille, cela en pente douce sans freins ou presque, la piste sera opérationnelle en 2022. Relier Villard-de-Lans à Corrençon à pied ou à vélo, les travaux sont en cours. * Photo des 'tricycles' : S.E.V.L.C.



Mise en valeur des deux lacs de retenue d'eau (Fabrication de neige de culture), Lac de La moucherolle à 2000 m d'altitude d'une contenance de 130 000 m³ et du lac du pré des Preys qui a une contenance de 60 000 m³. L'auberge du même nom accueille les randonneurs et promeneurs, car ces lacs se prêtent aux activités comme la pêche et la baignade. Ces lacs sont régulièrement empoissonnés par la A.A.P.M.A. La truite du plateau, cela pour le bonheur des pêcheurs. Les lacs servent également aux bêtes en alpage, ovins et bovins qui appartiennent à deux fermes de Corrençon, ils servent également de réserve d'eau en cas d'incendie.

ALIMENTATION DES LACS EN EAU.

Pas de pompage dans la nappe phréatique, mais un captage à La Goule Blanche de 190 000 m³, ce qui ne représente que 3% du débit de la Goule Blanche sur 10 jours.



AUTRES PROJETS

Une école de V.T.T. qui sera opérationnelle cet été au pied des télécabines de la Côte 2000.

Une école de parapente encadrée par ALTO de Lans-en-Vercors. www.parapente-alto.com

Tous ces projets se font en accord avec l'O.N.F., le maître mot reste 'Équilibre entre Nature et Tourisme'

LA REMARQUABLE 'MAISON DU PATRIMOINE'

N'oublions pas les propositions 'Culturelles' de la ville de Villard-de-Lans.

En plus des collections du patrimoine La Maison du Patrimoine propose des expositions temporaires.

Un joyau que nous devons à Jacques LAMOUR.

Le Condor épicurien nous fait remarquer les nombreuses entreprises de la restauration et de l'hôtellerie en attente, ces établissements qui espèrent le retour à la normale le plus rapidement possible. Pour le moment le mois de juin reste très calme, nous verrons pour juillet et août...

La réouverture des salles de restaurants avec une jauge normale est indispensable pour de nombreux restaurateurs et des centaines d'emplois saisonniers en dépendent...



VERCORS – TOITURE

Maxime TORES & Simon LECOUFLE

124. Place Jean-Pierre CHABERT

VILLARD-DE-LANS. 38250

E-mail : contact@vercorstoiture.fr

Tél : M Tores 07 87 08 59 37

M Lecoufle 06 70 02 08 58



UNE AMITIE DE PLUS DE 30 ANS.

Maxime, 33 ans, couvreur –zingueur en été également pisteur-secouriste en hiver à Villard-de-Lans. Simon, 33 ans également, couvreur-zingueur également moniteur de ski alpin en hiver, également à Villard-de-Lans, un simple constat, deux amis d'enfance partagent l'amour de la même montagne et la passion de leur identique métier.

Tous deux étaient salariés, 10 ans pour Simon et 14 ans pour Maxime Tores qui a eu la chance de travaillé avec son père.

LA PANDEMIE DU COVID-19. ELEMENT DECLENCHEUR A LA CREATION DE L'ENTREPRISE.

L'entreprise est installée dans les anciennes écuries du Grand-Hôtel de Paris, une situation stratégique pour nos deux amis, au cœur du Vercors des Quatre Montagnes, car l'entreprise prend tous les chantiers qui se situent en Vercors Isère et Drôme.

Depuis longtemps un projet était bien au chaud dans les cartons, la pandémie a été l'élément déclencheur avec un petit coup de pouce de Luc Magnin du Grand Hôtel de Paris et du papa de maxime, de ce fait les banques acceptent le pari des deux jeunes entrepreneurs.



Un camion benne, un petit bureau, un peu d'informatique plus un joli logo et c'est parti pour quelques dizaine d'années.

Le Condor découvreur de nouvelles entreprises, a été surpris et enchanté de cette Rencontre.

Des enfants du pays qui réussissent à s'installer et vivre en cette magnifique région qu'est le Vercors, bravo tout simplement.

Toutefois les deux amis lui ont fait part d'un handicap certain pour TOUTES LES ENTREPRISES la PENURIE de matériaux qui se fait maintenant cruellement sentir.

Des délais de plusieurs mois pour quelques bouts de bois... et de divers autres matériaux. Ce qui explique des retards de livraison de beaucoup de chantiers. Nous devons cette pénurie aux aléas du commerce international, pour une fois la pandémie n'y est pour rien...



LA BISCUITERIE DU VERCORS

Vincent GRELE & Nicolas BOULLENGER

ARTISANS – BISCUITIERS et plus...

10 rue Gambetta

VILLARD-DE-LANS 38250

Tél Boutique : 09 54 60 56 71

E-mail : biscuiterie.vdl@gmail.com

www.la-biscuiterie-villard-de-lans.fr

UNE BELLE HISTOIRE D'AMITIE.

Deux amis de longue date, 55 ans chacun de plus ils sont beaux-frères.

Tous deux ont des parcours différents (très).

Vincent est déjà connu sur les plateaux du

Vercors pour sa passion pour les arts culinaires, ayant formé des dizaines, voire des centaines de personnes dans la noble institution qu'est l'AFRAT, sise à Autrans 38880.



LES PRODUCTIONS TOUTES EN BIO



Ici ce sont quatre sortes de biscuits sucrés qui sont produits. Prochainement un biscuit salé sera fabriqué et commercialisé.

Déjà une première particularité, tous les paquets de biscuits pèsent 120 grammes.

12 chocolats différents sont concoctés en ce lieu flambant neuf. Egalement en sachets de 70 grammes et vendus au prix unique de 6,80 € le sachet.

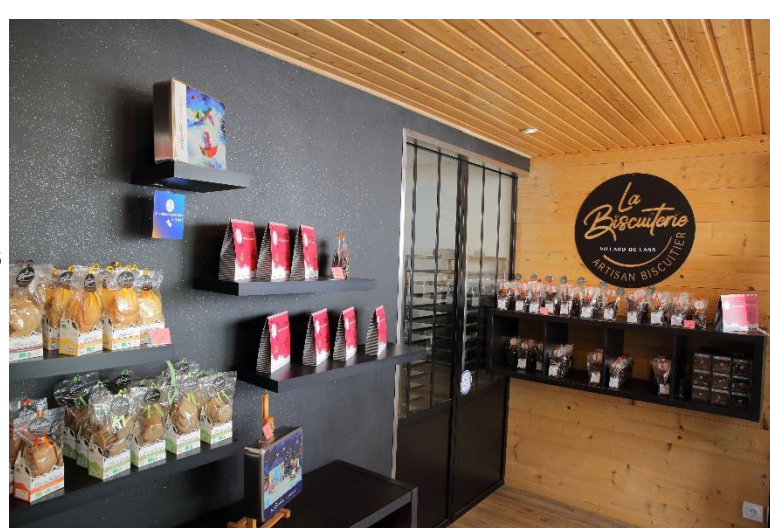
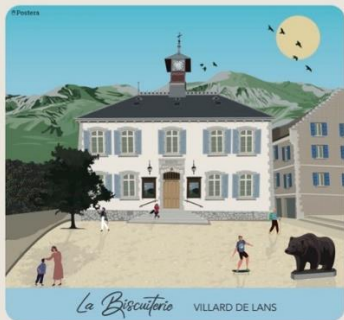
Les emballages sont 'Propres et Ecoresponsables' car l'entreprise porte un grand soin à être écologiquement responsable et bio, cela dans la mesure du possible.

Une situation géographique au cœur de Villard-de-Lans, bien visible avec une couleur particulière, nul ne peut passer à proximité sans remarquer 'La Biscuiterie', une tenue qui ne passe pas inaperçue, un accueil avenant et des produits de qualité, de quoi satisfaire une clientèle qui d'ailleurs est de plus en plus nombreuse et fidèle.

BOUTIQUE GOURMANDE

Ce n'est que le commencement, biscuits et chocolats présentés avec soin.

Prochainement des boîtes métalliques décorées de dessins ayant un lien avec Villard-de-Lans seront proposées à la Clientèle.



PROPOSITIONS EPICURIENNES



Créer une entreprise à 55 ans il faut le vouloir, à 5 ans de la retraite... C'est certainement l'esprit d'entreprendre qui le veut ainsi...

Une grande complicité est de mise ainsi qu'une bonne dose de travail, du savoir-faire certes reste juste à le faire -savoir.

Le Condor chargé des petites entreprises de bouche est heureux de partager cette belle adresse avec le plus grand nombre.

Le Grand Condor leur dit simplement : Bravo et bonne route.



Poids net 70 g

Feuillantine Noix

Ingrédients : chocolat noir Pérou 70 % : pâte de cacao*, sucre de canne*, beurre de cacao*, lécithine de soja*, extrait de vanille*, noix* 30 %.

Valeurs nutritionnelles pour 100 g :
Energie 620,9 Kcal, matières grasses 50,4 g dont acides gras saturés 18,8 g, glucides 30,4 g dont sucre 25,1 g, fibres 8,5 g, protéines 10,5 g, sel 0,04 g.
Allergènes majeurs : fruits à coque, soja.

*Ingrédients issus de l'agriculture biologique.



Poids net 70 g

Feuillantine Sésame grillé

Ingrédients : chocolat noir Pérou 70 % : pâte de cacao*, sucre de canne*, beurre de cacao*, lécithine de soja*, extrait de vanille*, sésame* 21 %.

Valeurs nutritionnelles pour 100 g :
Energie 592,7 Kcal, matières grasses 43,5 g dont acides gras saturés 20,4 g, glucides 30 g dont sucre 25,8 g, fibres 11,3 g, protéines 11 g, sel 0,02 g.
Allergènes majeurs : sésame, soja.



Poids net 70 g

Feuillantine Noisettes grillées

Ingrédients : chocolat noir Pérou 70 % : pâte de cacao*, sucre de canne*, beurre de cacao*, lécithine de soja*, extrait de vanille*, noisettes* 25 %.

Valeurs nutritionnelles pour 100 g :
Energie 602 Kcal, matières grasses 45,7 g dont acides gras saturés 24,2 g, glucides 29,5 g dont sucre 26,7 g, fibres 10 g, protéines 10,2 g, sel 0,01 g.
Allergènes majeurs : fruits à coque, soja.



Nos chocolats sont fabriqués sur place dans l'atelier de la boutique, de Villard-de-Lans au cœur du Vercors.

Venez découvrir notre gamme de biscuits gourmands, confectionnés à partir d'ingrédients BIO issus de nos producteurs de l'Isère.



Pour découvrir notre gamme :

www.la-biscuiterie-villard-de-lans.fr

la biscuiterie villard de lans



3 770016 092067



HÔTEL RESTAURANT LA BUFFE

Amandine & Cyril VANTARD

218 rue des Ecoles

AUTRANS. 38880

Tél : 04 76 94 70 70

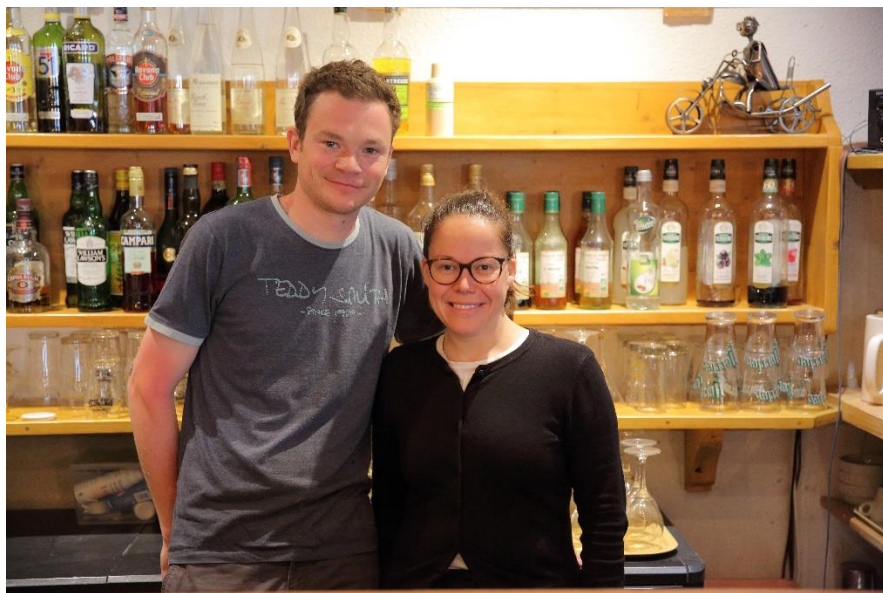
E-mail : contact@la-buffe.fr

UNE FAMILLE

Cyril 40 ans et Amandine 38 ans plus 2 enfants Augustin et Louise, voilà pour l'aspect famille.

Amandine vient du monde du spectacle vivant et de la gestion de projets culturels.

Cyril titulaire d'un BAC technique en 1999, puis d'un BTS en 2001 et enfin une licence en Management Hôtelier obtenue à Chambéry. Tout cela lui a ouvert une belle route professionnelle en divers établissements du groupe ACCOR, soit une bonne dizaine d'années.



LA BUFFE



Un hôtel restaurant au cœur ou presque du village d'Autrans, bordé de pâturages où vaches et chevaux séjournent en certaines périodes de l'année, là également où les vacanciers peuvent faire bronzette l'été venu.

Novembre 2019 : Régis ARIBERT vend son établissement, qui est donc acquis par le couple Amandine et Cyril VANTARD.

Le Condor observateur de la vie économique et touristique en 4 Montagnes est enchanté, un jeune couple dans la force de l'âge a pris en main le futur de cet établissement qui a connu ses heures de gloire dans les années 80 / 90 et plus.

24 CHAMBRES AU STYLE UNIQUE.

Les 24 chambres voient leurs literies complètement changées avec l'intervention des tissages DENANTES de Voiron, de ce fait elles sont à 100 % 'Made in France'. Les boiseries sont neuves et toutes identiques, chaque chambre est décorée d'une photographie ou les paysages du Vercors sont mis en avant et pour ce faire 4 photographes ont été sollicités. *Le Condor photographe apprécie l'idée 4 regards pour un pays aux multiples paysages d'été et d'hiver.*



Chambre à 3 lits
ou suites et
chambres à grand lit
l'uniforme est de rigueur
la méthode ACCORD est ici appliquée
des avantages évidents pour la gestion



La saison hivernale 2019 / 2020 finie qu'arrive le premier confinement dû au Covid-19, heureusement le Fond de Solidarité est présent. De ce fait des travaux de peinture et d'aménagement dont les chambres sont entrepris, la saison d'été 2020 fonctionne bien de juin à septembre, arrive le second confinement et des travaux sont de nouveau entrepris qui concernent cette fois la salle de séminaire et la salle à manger, avec les peintures et les rideaux, remplacement des tables.

LES EMPLOIS

2 postes en C.D.I. Un chef de cuisine et une femme de chambre.

En saison 5 C.D.D. 2 en cuisine, 2 en salle et 1 pour une femme de chambre.

LES PLUS

Piscine + salle de fitness et 1 sauna.



LA CLIENTELE VISEE

Les séminaires, les familles et bien entendu les groupes jusqu'à 50 personnes. Cela dans les périodes d'ouverture de fin avril à fin octobre et de décembre à mi-mars.

Le Grand Condor leur souhaite bonne route, le travail et les clients ne manquent pas, les 'Quatre Montagnes' et Autrans attirent chaque année des milliers de touristes, une offre de 24 chambres hôtelières est chose précieuse pour le village, avec un accueil et une cuisine dignes de ce nom. Informations complémentaires sur www.la-buffe.fr

BALADE DE TERRASSE EN TERRASSE AU CŒUR DU VERCORS

Petite promenade ou grande balade entre Méaudre en Quatre Montagnes et La Chapelle-en-Vercors en passant par Saint-Martin-en-Vercors.

De nombreux touristes, motards, automobilistes, camping-caristes, cyclistes, et marcheurs, sillonnent le beau Vercors surtout par beau temps.



Collection voitures anciennes Christian & Henri FILLET-COCHE

Que de collectionneurs d'automobiles d'un autre temps, tractions, 2 cv et autres se rassemblent et sillonnent les routes du Vercors sous le regard impavide de quelques 'Villardes' (race locale bovine) Certains jours de longues files de voitures ou de motos serpentes sur les principaux axes du Vercors.

Dans tous les villages d'accueillantes terrasses les attendent avec moult boissons bien fraîches...

Seul le Condor Protecteur de la Nature nous fait observer quelques nuisances : le bruit, les odeurs qui émanent de pots d'échappements parfois en délicatesse avec les normes actuelles...





MEAUDRE. 38112

LA TABLE DE LA FONTAINE

Un lieu bien sympathique, une halte bienfaisante au cœur du village.

Tél 04 56 17 79 40

www.latabledelafontaine.fr

E-mail : contact@latabledelafontaine.fr



SAINT-MARTIN-EN-VERCORS. 26420

HÔTEL DU VERCORS

Une terrasse hors-route, le bruit est ainsi atténué.
Un accueil des plus courtois.

Tél 04 75 45 36 63

www.hotelduvercors.fr

E-mail : hotelduvercors@gmail.com



SAINT-MARTIN-EN-VERCORS. 26420

L'ANCOLIE

Une terrasse qui sert parfois de plateau de tournage en décor naturel.

Terrasse rafraîchie par un tilleul planté sous Henri IV.

Tél 04 75 45 54 30



LA CHAPELLE-EN-VERCORS. 26420

CÔTE TERRASSE

Une équipe accueillante, au cœur du village, de grands parasols sont prêts à s'ouvrir dès l'apparition du soleil.

Tél 04 75 48 43 12

E-mail : coteterrasse26420@gmail.com

Le Condor chargé de l'égalité entre tous, nous signale que bien d'autres lieux avec terrasses accueillantes sont ouverts : Léoncel, Col de Carri, Col de La machine. Toutefois il précise qu'il est impossible à la rédaction de tout faire en un seul numéro...



LE MUSEE DE ROCHECHINARD SORTIRAIT-IL D'UN LONG HIVERNAGE ?

ROCHECHINARD. 26190.

Un village sans bistrot donc sans terrasse, dommage ! Heureusement l'ancien presbytère devenu musée est là, bien présent, ouvert de fait deux mois par an, avec chaque année une exposition temporaire.



L'année 2021 se prépare, son président ayant réussi à synchroniser tout un programme malgré toutes les restrictions en cours et avec les incertitudes qui pèsent sur les futures semaines et futurs mois.

Bientôt nous allons nous revoir, écouter de longs discours et ensuite partager le verre de l'amitié, souvent sous une chaleur écrasante, car cela se passe toujours en période estivale...

LE MOT DU PRESIDENT Jean-Daniel LAFOREST.

Les « Amis de la Maison de la Mémoire du Royans à Rochechinard » continue en 2021 le travail engagé depuis 1979 pour faire vivre l'ancien presbytère de la Commune comme un lieu de mémoire mais aussi comme un lieu générant des propositions culturelles ,au sens large, à destination de publics variés.

Ouverture du 20 juillet au 29 août 2021; de 15 à 19h tous les jours de la semaine sauf le lundi.
- gratuité pour les moins de 12 ans , 4 € pour les autres - .

>Visites commentée ; découverte des collections de la Maison -Musée relatant la vie au quotidien dans le Royans entre la seconde moitié du XIX e siècle et la fin de la Première Guerre Mondiale.

>Clin d'œil à Jean Palayer (peintre, illustrateur Hostun1929- Mougins 2000)à travers quelques-uns de ses travaux picturaux sur l'Art de la Table (prêts de particuliers) et une collection de cafetières en tôle peintes (prêts de particuliers) . - Ce « clin d'oeil » se veut le prologue à une rétrospective qui devrait être montée en 2022. - .

> Découverte de Combe-Laval à travers les fenêtres de la salle d'exposition et , à l'aide d'une maquette et de panneaux informatifs réalisés par l'Association Royans d'Hier et d' Aujourd'hui.

Propositions sur l'esplanade entre la Maison-Musée et l'Eglise .

- ces événements sont gracieusement offerts aux publics par l' association des Amis de la Maison de la Mémoire du Royans - .

> 23 juillet (19h), conférence de Freddy Bastien « Histoires extraordinaires et méconnues du Royans » suivie d'une dédicace de ses livres « le Trésor du Dauphin » , « le Chemin de l'Espoir » ,

> 7 août (19h) , concert du groupe « Grand Master Blues » ,

> 19 août (19h), création musicale par le collectif LETO.en la forme d'un « mini- opéra » ,

> 22 août (9h/15h) , vide grenier : objets du XIXe siècle aux années 1920.

Jean-Daniel Laforest dans son élément de prédilection, le contact avec les autres.



En ce lieu dédié aux temps des anciens, des objets d'un autre âge nous rappellent le temps qui inexorablement passe...



ROCHECHINARD : LIEU DE CULTURE EN ROYANS



La salle des expositions temporaires.



L'église mini-écran pour quelques concerts.

Ce lieu culturel est géré par une association, avec des bénévoles ce qui explique son ouverture limitée. Le niveau des expositions est plus que correct, couvrant un large éventail, ce qui n'est pas rien en ce pays de Royans. De cela le petit groupe ne peut qu'en être fier. Le Condor chargé de la promotion des lieux culturels n'est pas surchargé de travail, nous confie son assistante (une alouette de passage), car les lieux culturels sont plutôt rares en pays de Royans, qui verrait bien des galeries de peintures, sculptures, et autres en divers lieux, ainsi le Royans, pays magnifique, exercerait un attrait plus que certain envers de nombreux publics. Comme ont su le faire quelques villages en France comme Dieulefit, Vallauris, Grignan, etc.... Pour le moment la question est posée à Saint-Jean-en-Royans, car un projet 'culturel' serait en cours de réalisation... Qui fera peut-être ensuite tache d'huile... ? L'espoir fait vivre, dit le proverbe...

Le BAZAR de St-MARTIN-en-VERCORS

Le Bazar ↗→↓↘←↖↑↗↘↔↔ du vendredi 6 au jeudi 12 août 2021

Tous les jours

- 8h - 21h · EXPOSITION *La gerbe/Le grand casting du pain/Les farines d'ici*, rues de Saint-Martin
 10h^{ET} 14h · ATELIERS *Du pain sur la planche ? Cuis ton pain !*, Jardin de ville
 À PARTIR DE 17h · RENCONTRE LECTURE *Des saveurs et des livres*, rues de Saint-Martin
 10h - 12h^{ET} 15h - 18h · EXPOSITION *De la farine au pain dans tous ses états*, la Grange Ouverte
 19h - 19h20 · CONCERTS EN PLEIN AIR *Chantons le pain aux fenêtres*, place du Lavoir

Vendredi 6

- 11h · OUVERTURE OFFICIELLE *Le Bazar de Saint-Martin-en-Vercors*, la Grange Ouverte
 16h - 18h · ATELIER D'ÉCRITURE *Mets ton pain dans ma main*, jardin de Ville ou la Grange Ouverte
 20h30 · TOURNAGE EN PUBLIC DU FILM *Le pétrin sifflera trois fois - Acte 1*, jardin de Ville

Samedi 7

- 19h30 · SPECTACLE DINATOIRE *Du pain Du vin Des bouquins*, place de la Boulangerie
 20h30 · TOURNAGE EN PUBLIC DU FILM *Le pétrin sifflera trois fois - Acte 2*, écurie de la Grange Ouverte
 21h45 · CINÉMA EN PLEIN AIR *La femme du Boulanger*, jardin de la Grange Ouverte

Dimanche 8

- 8h - 17h · VIDE-GRENIER, place de l'Ours
 11h · PERFORMANCE *La course de relais la plus lente du monde*, place de l'Ours
 15h - 18h · ATELIER PEINTURE *Peins ton pain*
 20h30 · TOURNAGE EN PUBLIC DU FILM *Le pétrin sifflera trois fois - Acte 3*, place du Lavoir
 21h30 - 22h30 · *Sound for all bread*, Place de l'Ours

Les plus : Bar itinérant du Grand Bazar.

10h - 12h^{ET} 15h - 18h : Accueil à la Grange Ouverte

Lundi 9

- 12h^{ET} 18h · SPECTACLE DANSE CONTEMPORAINE *Danse dans ton pétrin*, place du Tilleul
 14h · DÉGUSTATION/DÉBAT AVEC LES BOULANGERS, *Quel pain voulons-nous ?*, jardin de Ville
 20h30 · TOURNAGE EN PUBLIC DU FILM *Le pétrin sifflera trois fois - Acte 4*, terrasse de l'Hôtel

Mardi 10

- 10h^{ET} 14h · ATELIER THÉÂTRE *Burlesqueries et Commedia dell'Arte*, cour de l'École
 20h30 · TOURNAGE EN PUBLIC DU FILM *Le pétrin sifflera trois fois - Acte 5*, place du Tilleul
 21h30 · BAL FOLK *Le Bal à Pain*, jardin de Ville

Mercredi 11

Le mercredi des enfants !

- 10h · BAL POUR ENFANTS *Le Bal des Petits Pains*, Tourtres
 15h · ATELIER PETITS MITRONS *Pâte à sel et Cie...*, Tourtres
 16h · GOÛTER LECTURE *Du Pain, du Raisin, des Bouquins*, Tourtres
 20h30 · SPECTACLE CLOWNESQUE *Les bons Gatolocos*, jardin de Ville

Jeudi 12

- 21h45 · PROJECTION FINALE CINÉMA - THÉÂTRE - MUSIQUE EN DIRECT *Le pétrin sifflera trois fois*, jardin de Ville

Renseignements/Réservations

auprès de la Compagnie La Cyrène

MICHEL 07 87 53 34 49

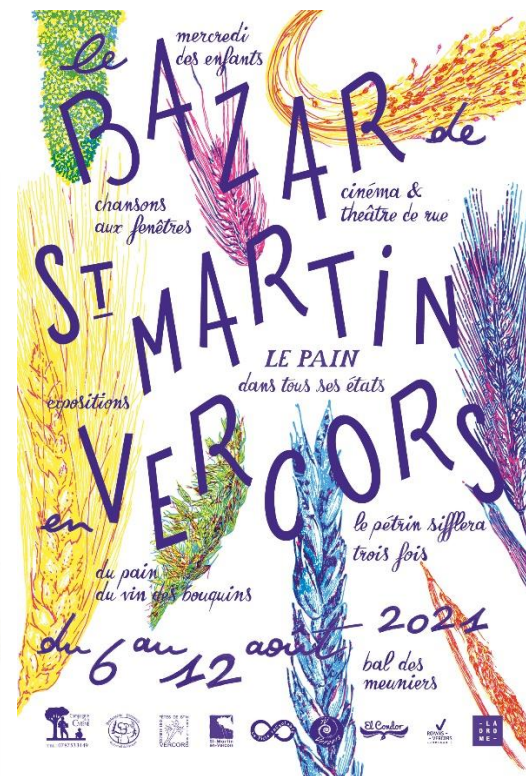
auprès du Comité des Fêtes

JACQUELINE 07 78 88 43 43 | LAURENT 06 09 75 11 88

Infos pratiques

MAIRIE - stmartinenvercors.fr

COMPAGNIE - compagniedelacyrene.fr



Saint Martin En Vercors
Le 12 Août à 21h45

Onaip !

Tournage ouvert au public du 6 au 10 Août

Organisation de la Cie de la Cyrène en partenariat avec le Comité des Fêtes et en association avec Le groupe patrimoine en Vercors. Remerciements à : La piste Recyclable, El Condor, Le Fournil du Vercors, Vercors Tv, La Municipalité de Saint Martin en Vercors, La communauté de communes du Royans Vercors, Le département de la Drôme, les habitants de Saint Martin en Vercors, L'Hôtel du Vercors, Et la Nature ...

UN TRAVAIL COLLECTIF, POPULAIRE & CULTUREL = 7 jours festifs

Sous l'égide de la Compagnie de La Cyrène et de quelques associations sans oublier le travail des professionnels (8) que compte l'équipage, 7 jours animés seront ainsi proposés à tous autochtones et touristes.

Le Condor observateur des manifestations culturelles en devenir, précise que des habitants

d'autres villages comme Rencurel, St-Julien-en-Vercors, etc... sont également partie prenante de cette grande fête autour du pain qui lui est la véritable vedette de la chose. De nombreux boulangers / boulangères seront également présents pour nous éclairer sur ce beau métier.

Dernière et importante précision cette manifestation est totalement gratuite à part quelques exceptions, cela grâce au comité des fêtes, à des subventions (Commune de St Martin-en-Vercors, C.C.R.V. & Département) et à beaucoup de travail bénévole.

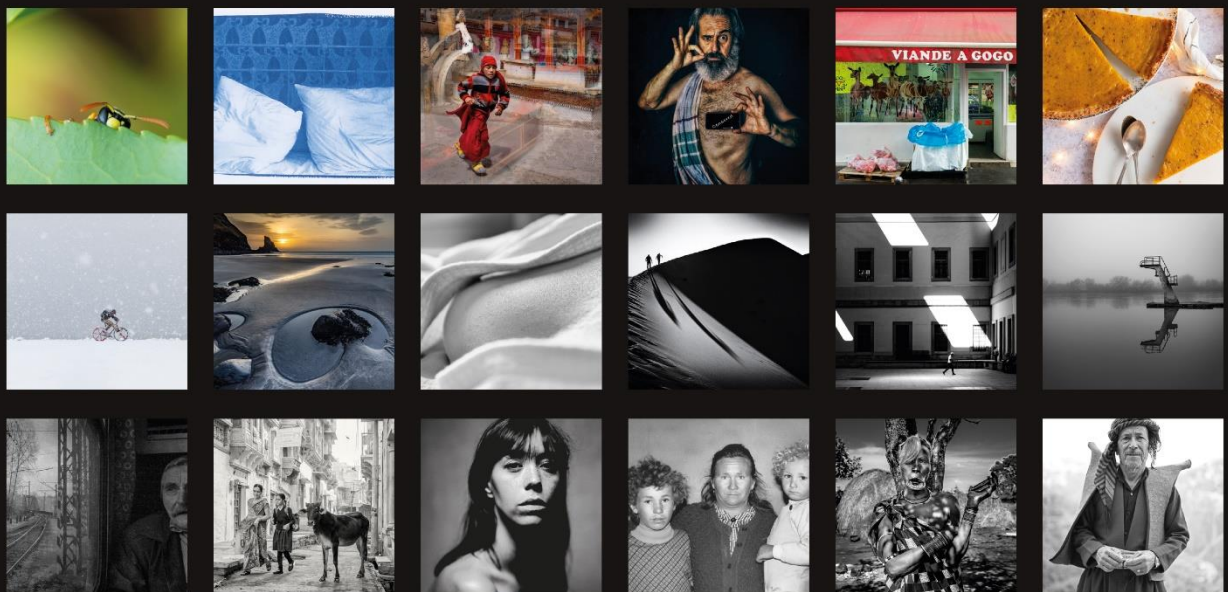
N'oublions pas Jacquotte & Michel FONTAINE qui ouvrent LA GRANGE OUVERTE, (Premier Centre Culturel Privé Autonome en Vercors), au Bazar de St-martin-en-Vercors, nous précise le Grand Condor, ce sont de fait les moteurs de cette belle organisation.

RENCONTRES PHOTOGRAPHIQUES de CHABEUIL du 11 au 19 septembre 2021

Pascal Maitre
L'INVITÉ D'HONNEUR



LES RENCONTRES DE LA PHOTO ~ n°20
6 CONFÉRENCES / DÉBAT ~ 37 EXPOSITIONS
DANS LA DRÔME À CHABEUIL DU 11 AU 19 SEPTEMBRE 2021



LA CULTURE À CHABEUIL, OFFERTE À TOUS les-rencontres-de-la-photo-chabeuil.fr



Du très beau travail, encore une fois merci aux bénévoles qui assurent. Toutes les infos utiles sont sur l'affiche ci-dessus.

TRANCHES DE VIE PAYSANNE & ARTISTIQUE

**Fabien ROBERT l'homme aux 1300 brebis
& Son épouse**

Delphine BALLEY Photographe
SAINT-JEAN-EN-ROYANS. 26190.

LA DAME. L'ARTISTE

Artiste photographe & exploitante agricole.

Des études en photographie à Arles à L'E.N.S. E.P.

Ses sujets : les natures mortes et les insectes, mais

Delphine travaille désormais à la 'Chambre Photographique'
en format 10 x 12 et en argentique couleurs.

De ce fait Delphine réalise des mises en scène qui durent
de 6 mois à beaucoup plus, presque 1 an...



Actuellement le grand thème de son travail sont les rites funéraires, les rites de passage (la naissance au ciel, selon les orthodoxes) avec la représentation humaine grâce à la complicité d'acteurs locaux amateurs comme les chasseurs, d'où un travail autour des croyances, la vie, la mort, le carnaval, les illusions et le réel.

Delphine travaille dans des lieux ordinaires, comme tout simplement une maison, une salle à manger, etc...

OU VOIR SES ŒUVRES (Photos des œuvres : Delphine BALLEY)

Delphine répond aux commandes de musées comme à celles du département de La Drôme, donc à priori elles sont visibles dans divers musées.

Delphine sera également présente au Salon des Arts Contemporains de Lyon en septembre 2021.



L'ELEVEUR DE BREBIS

Fabien ROBERT, c'est installé en 2007 après avoir obtenu son Bac pro Elevage à la M.F.R. de Chatte 38160, depuis Fabien c'est associé avec Delphine BALLEY, son épouse.

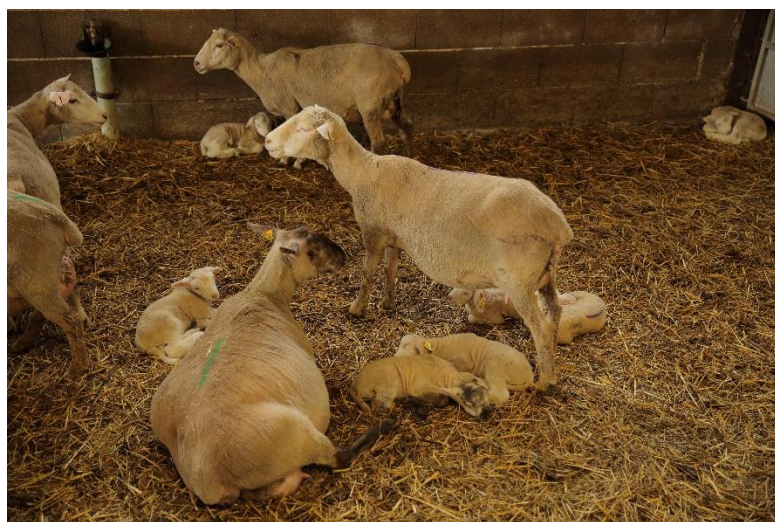
L'exploitation compte 1 300 brebis allaitantes, ce qui permet à Fabien de commercialiser environ 1 200 agneaux qui sont ensuite vendus en Label Rouge 'Agneaux de l'Adret, à ce moment les agneaux ont entre 110 et 120 jours.

Parmi les acheteurs La Coopérative 'L'agneau du Soleil' et quelques bouchers de Romans, St-Romans, St Marcellin et Jarcieu

LE CYCLE DE L'ELEVAGE.

Deux agnelages par an, l'un en novembre pour faire les agneaux de Pâques et un en avril pour les agneaux de la fin de l'été, début de l'automne.

La bergerie est occupée deux mois par an par les brebis et les agneaux, durant les mois les plus froids de l'hiver. Mais heureusement Fabien dispose de 600 hectares en fermage, avec les estives Drôme et Isère.



Les brebis bien à l'abri des intempéries s'occupent de leurs progénitures, tandis que le chien prend un repos bien mérité. Les chiens de troupeaux vivent en permanence avec les brebis, ainsi intégrés aux brebis ils en sont les principaux défenseurs face aux loups dont les attaques sont de plus en plus nombreuses.

Le loup est présent depuis 25 ans sur les plateaux, il s'est répandu Partout, ce qui nous oblige à avoir des chiens de protection et en Plus nous faisons 2 visites par jour de surveillance, nous précisent Fabien et Delphine.



LE GRAND CYCLE DE LA TRANSUMANCE

La base est donc Saint-Jean-en-Royans. Mai et juin verrons les brebis à Oriol, chez Bernard ROBERT, l'oncle de Fabien, au mois de juillet les brebis montent à Lente et à Vassieux, en août et septembre ce sont les Hauts Plateaux qui hébergent le troupeau. Ensuite le retour par Lente et Vassieux en Octobre, novembre en plaine. Automne et printemps les brebis sont sur les Communes de St-Laurent-en-Royans, Romans et Eymeux.



Photographies extérieures Famille ROBERT Fabien, Delphine et autres membres de la famille.

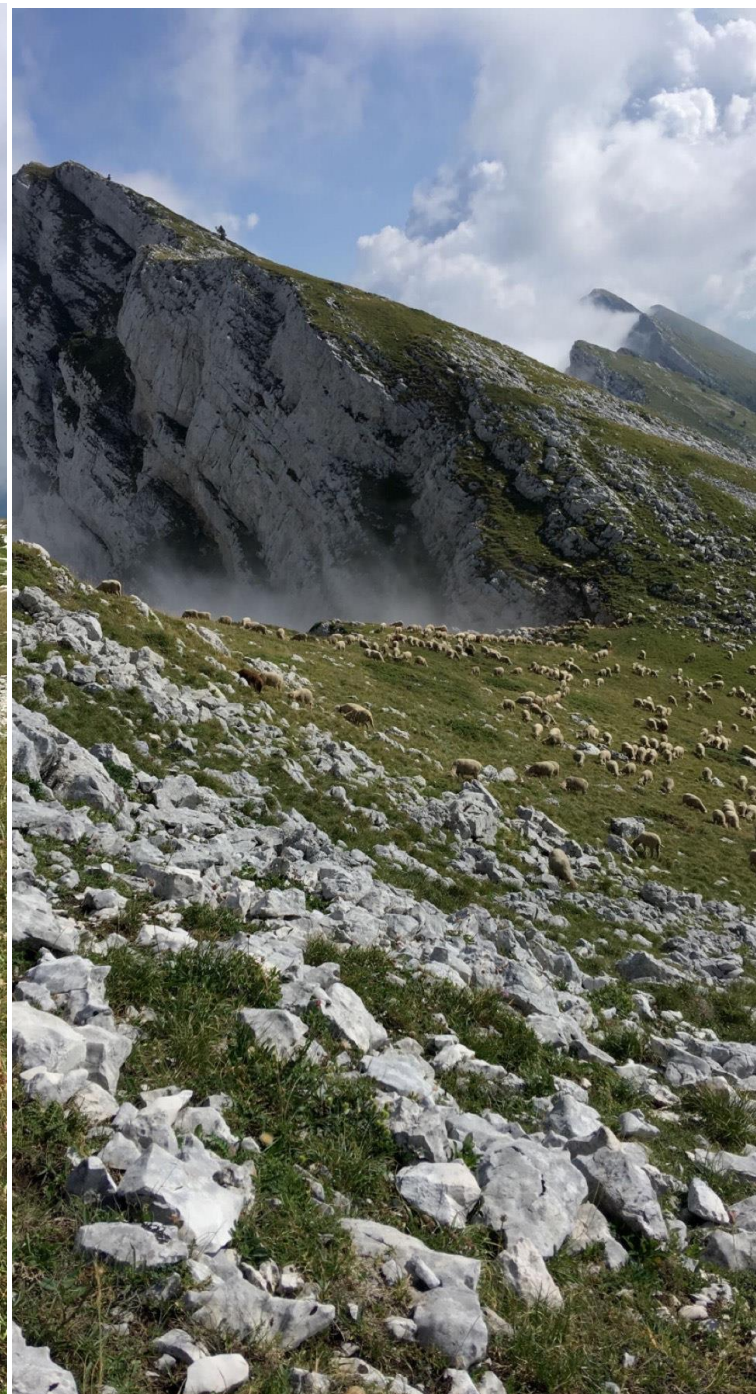


LES EMPLOIS

Un salarié Nathan ROBERT neveu de Fabien qui travaille à plein temps, Claire ROBERT à mi-temps et qui est la sœur de Fabien, l'exploitation est donc à 100 % familiale, toutefois quelques stagiaires sont présents par périodes.

QUESTION VACANCES

Au maximum 10 jours par an par fragments de 2 à 3 jours, une réalité de la vie paysanne.



Magnifiques paysages où les brebis sont parfaitement intégrées tout comme les loups qui ici sont invisibles...

Chaque année les éleveurs se font croquer des brebis et des agneaux par les loups, ce qui en exaspère beaucoup et cela se comprend très bien, malgré les indemnités, le préjudice et les traumatismes causés aux éleveurs et aux bêtes. Parfois ce sont des promeneurs avec des chiens qui dérangent les brebis, les conséquences encore ici peuvent être graves.

Souvent le loup est accusé de tous les maux, voici ce que les chiffres disent :
Les chiffres 2020 en Drôme : Bêtes tuées, Ovin 545, Bovin 32, Caprin 12, Equin 4
Divers 12 /

Bêtes blessées Ovin 57, Ovin 43, Bovin 4, Caprin 0, Equin 1, Divers 9

Demands rejetées : Ovin 47, Bovin 4, caprin 9, Equin 0, Divers 0

Photographie de loup F.D.C.26 du 4 juillet 2020.....

Sources : Département de La Drôme et F.D.C.26. (Fédération des Chasseurs de la Drôme)

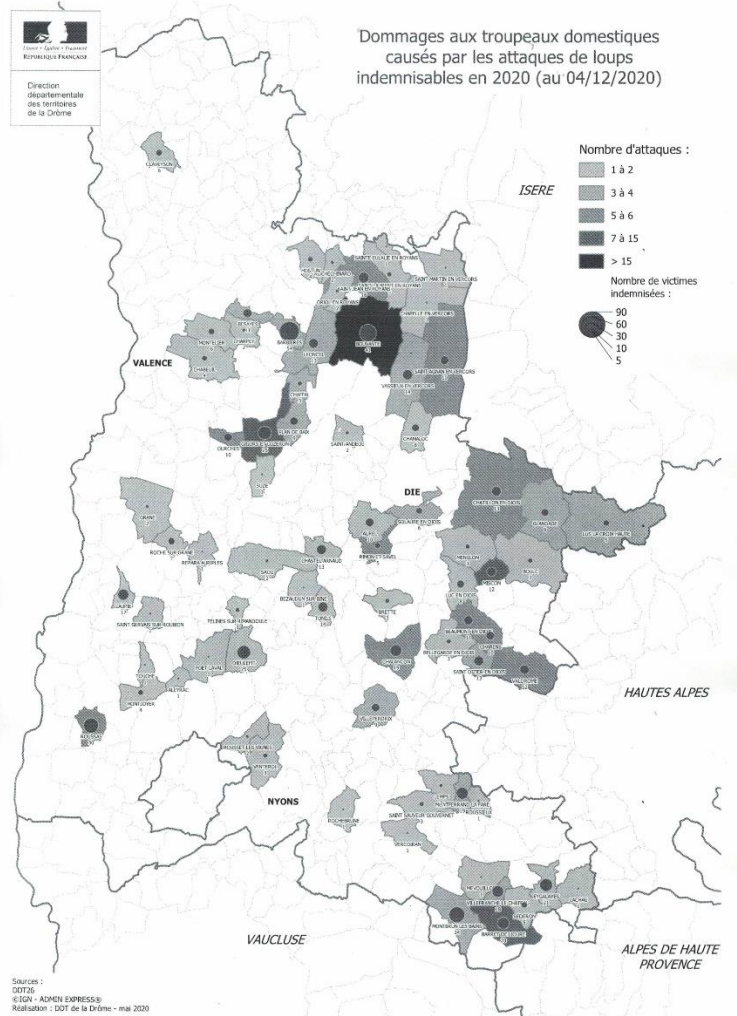


LA REALITE DE LA PRESENCE DU LOUP

Une carte bien parlante, le Royans et le Vercors sont des lieux, des sites appréciés des loups, au vu du nombre élevé d'attaques.



Une réelle question se pose désormais : LE LOUP ! ou la COABITATION avec L'HOMME est-elle possible ? en ce début de XXI ème siècle... *Le Condor pertinent nous glisse que le loup est présent sur terre depuis des milliers d'années et nous prie de ne pas oublier la légende de la naissance de Rome, une louve qui allaita deux jeunes enfants Remus et Romulus, vers 771 Av J-C.*



LA TRUITE DU VERCORS 4 MONTAGNES

AAPPMA . LA TRUITE DU PLATEAU (38250, 38112, 38880)

Association Loi 1901. Agréée Pêche et Protection du Milieu Aquatique

Rue de l'écloserie.

MEAUDRE. 38112.

E-mail : ecoledepechebourne@gmail.com



Patrice BELLE

FONCTIONNEMENT DE L'ASSOCIATION

Les principaux responsables sont : Jean GAMOD, Patrice BELLE et Jean-Pierre PERRIN.

Le nombre d'adhérents est certes fluctuant en fonction des cartes de pêche vendues, par contre le nombre d'administrateurs est de 10 et c'est incontournable, plus 5 gardes-pêche assermentés et indemnités car ce sont 72 km de ruisseaux de La Bourne au Furon, plus quelques autres qu'il faut surveiller.

LES GARDES PECHE ASSERMENTES

Jean-Claude, ex gendarme, Gabriel agent municipal, Romain, Thierry des remontées mécaniques et Patrice dit 'Coq en pate) ex contrôleur S.N.C.F.

Au final peu d'incivilités, toutefois il est bien sage et prudent que les gardes-pêche travaillent en binôme, tout en sachant que les pêcheurs aiment être contrôlés, ce qui donne une impression de bonne gestion.

LES COURS D'EAU

La source de La Bourne se situe à Lans-en-Vercors, ainsi que celle du Furon. Le Corrençonnais trouve sa source à Corrençon et se jette dans La Bourne.

Tous ces cours d'eau sont exempts de toutes pollutions industrielles ou autres, de ce fait les truites trouvent des eaux qui leur conviennent à 100 %.

LES ACTIVITES DE L'ASSOCIATION

Les activités de l'association consistent à la gestion du domaine aquatique et de l'activité piscicole, veille à la propreté des cours d'eau, à la qualité de l'eau sans oublier la bonne circulation de celle-ci.

Autre activité et pas des moindres, la préservation des zones humides, bien souvent en accord avec la L.P.O.

LES PRATIQUANTS

Entre 800 et 1000, toutes catégories confondues

La carte de pêche coûte :

Homme = 58,80 € / Femme = 36 €

Le timbre piscicole national coûte 32 €

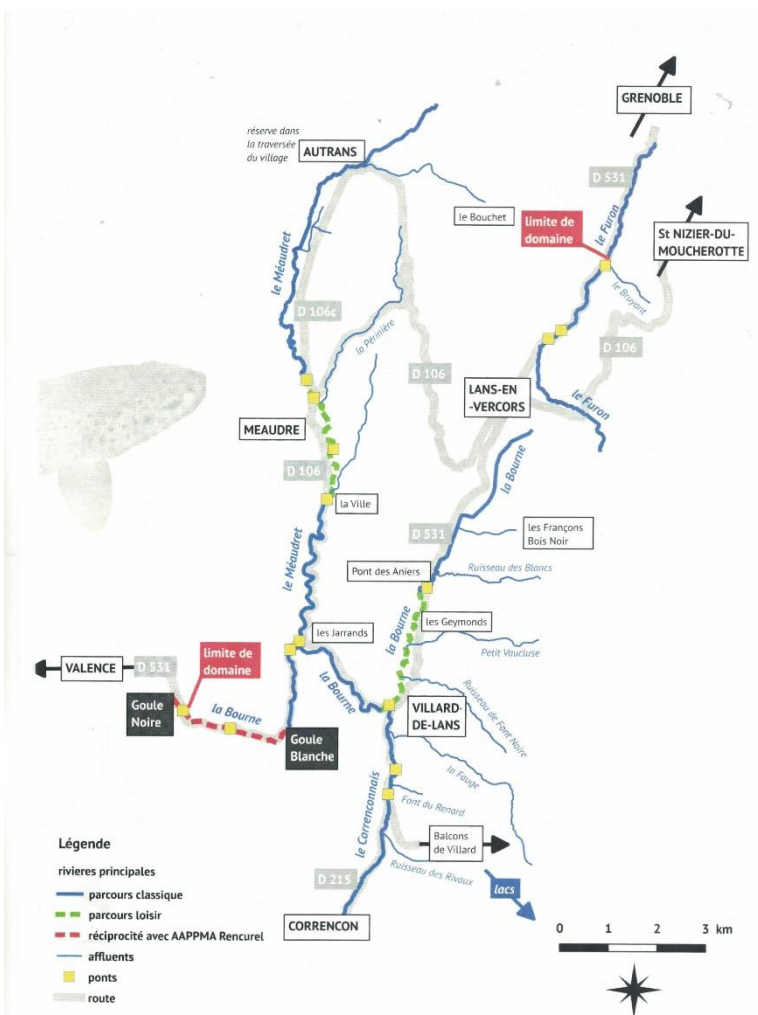
LA PERIODE DE PECHE

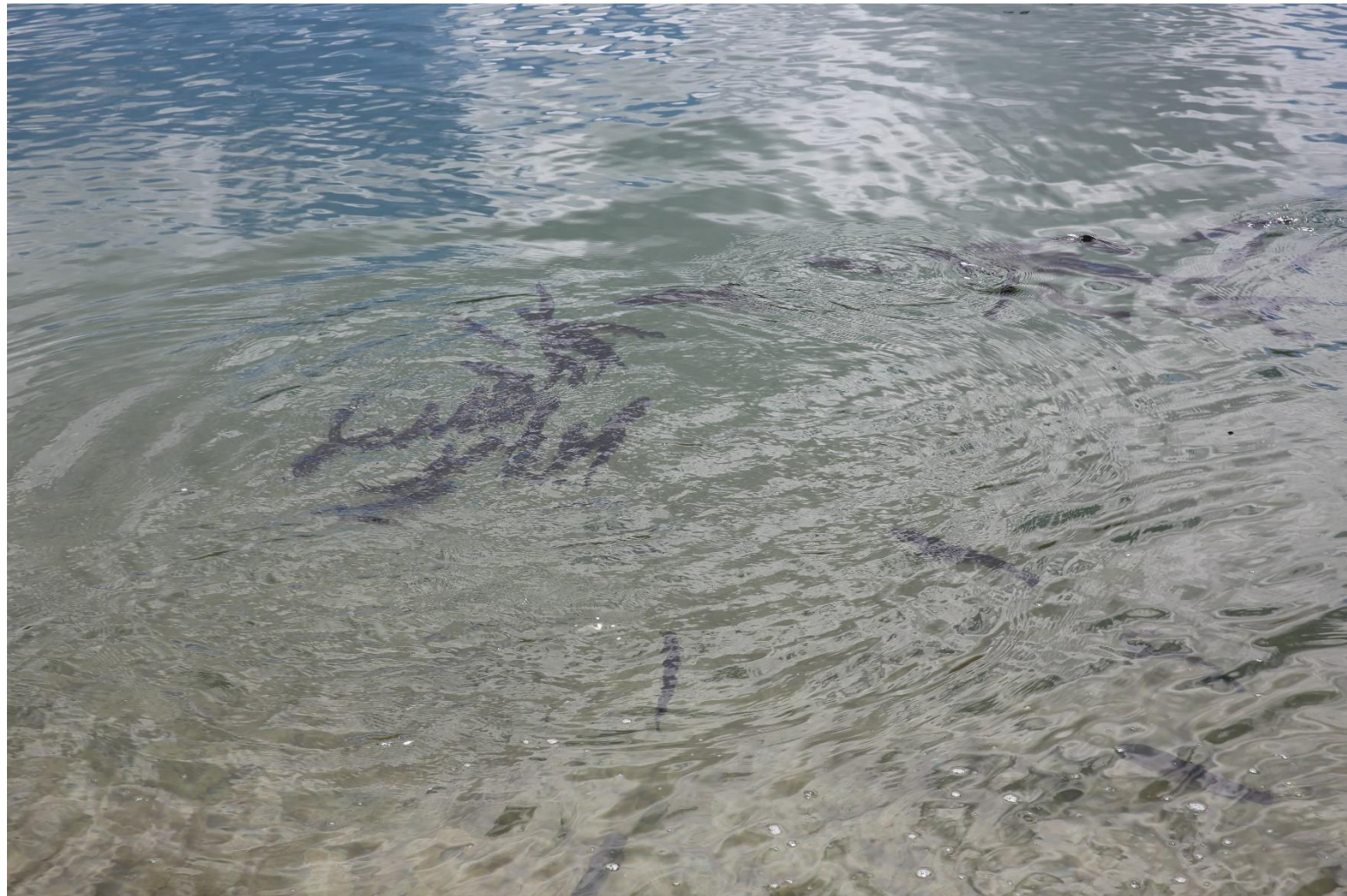
Catégorie 1 = La SALMOLIDE de mars à octobre

Catégorie 2 = les poissons blancs, toute l'année

4 TYPES DE PECHE SONT ICI PRATIQUEES

A la mouche, au Toc, au Coup, à la cuillère. *Le Condor impertinent demande si la pêche à la grenade est autorisée... ? Mauvaise question, il s'est retrouvé à l'eau...* Toutefois Patrice nous confie que cela arrivait parfois dans le temps... mais il y a longtemps... heureusement cela ne se fait plus, les gardes veillent ainsi que l'ensemble des pêcheurs et des autochtones. *Souvenir de pêche d'un enfant de 6 ans, qui pêchait en Dordogne dans le fleuve du même nom, au beau village de Vitrac, il y avait presque tout sur sa ligne, mais volontairement il ne mettait pas d'hameçon, c'était déjà le plaisir de la pêche 100 % renouvelable... sans les arêtes ! De ce fait l'enfant ne participait pas à l'épuisement de la ressource, autre souvenir le boulanger du village, merveilleuse odeur...*





LE GRAND CONSTAT ET LE GRAND OBJECTIF 2021 / 2022 ET PLUS...

La pêche compte de nombreux pratiquants de plus de 60 ans, il est donc indispensable d'intéresser les jeunes à cette pratique. De nombreuses manifestations de sensibilisation se font en ce sens. Chez les 6 – 12 ans les filles sont nettement majoritaires.

Des écoles de pêche voient le jour en profitant des retenues COLINAIRES des lacs de l'OURSIERE à Lans-en-Vercors et du lac du PRE DES PREYS à Villard-de-Lans et du lac de La MOUCHEROLLE à Corrençon.



Il est nécessaire de mettre du poisson en ces lacs, ce que l'on nomme LE SURDENSITAIRE, comme ce 6 juin 2021, les lacs ont été empoissonnés avec des truites 'Arc-en-Ciel', 100 kg au Pré des Preys soit environ 350 truites et 204 truites au lac de L'Oursière soit 50 kg. Des précautions pour le transport des truites sont indispensables. Les truites jeûnent durant 4 jours, un apport d'oxygène le temps du voyage leur assure un certain confort...



Si le 'Surdensitaire' dans les lacs est une obligation pour avoir du poisson, dans les rivières il sert à renforcer les souches naturelles, pour le plaisir des pêcheurs...

PRECISIONS

BOURNE VIVE regroupe les AAPPMA de
 AAPPMA La truite du plateau (Villard-de-Lans)
 AAPPMA La Boulouvenne (Rencurel)
 AAPPMA LA gaule du Royans (Saint-Jean-en-Royans)
 La truite du Vercors (La Chapelle-en-Vercors)

Mission remplie les deux hommes sont contents, le lac dispose de 204 truites pour la journée du 7 juin 2021, consacrée aux enfants et à l'initiation à la pêche, constate le Condor délégué à la surveillance de la pêche en 4 montagnes.



LYLY LAND.

Lydia GIVER

10 Avenue des Grands Goulets

LA CHAPPELLE-EN-VERCORS. 26420

Lydia, originaire de Sorgues, Pascal son époux ont ouvert un paradis à glaces faites maison à La Chapelle-en-Vercors, presque au cœur du village. Actuellement le paradis est ouvert tous les après-midi (juin).

Pour juillet et août nous verrons, dans tous les cas un N° de téléphone permet au besoin de lever un doute :
06 72 49 89 64.



LES DELICES DU PARADIS DES GLACES

De bonnes glaces maison, normal mais également des sorbets 100 % fruits, des glaces véganes, des cafés gourmands et plein d'autres choses...

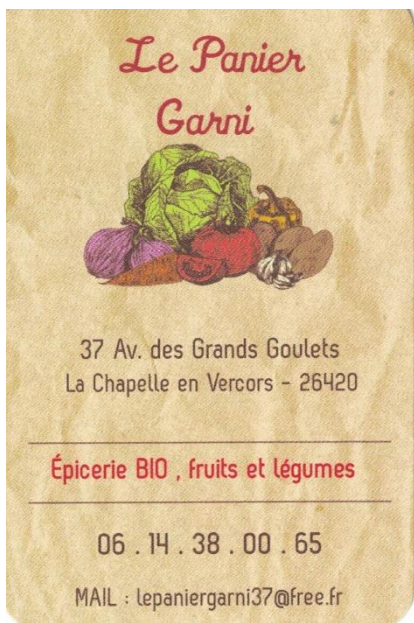
Le Condor Gourmand explose de joie...BOUM !

Un commerce de glaces à La Chapelle-en-Vercors, faut le faire ! Mais avec le réchauffement climatique tout est devenu possible, n'oublions pas que la Finlande est le pays où l'on consomme le plus de kg de glace au monde par tête d'habitant.

Le Grand Condor est également heureux pour les grands-parents et parents qui ainsi auront un bon motif pour déguster de bonnes glaces en compagnie des enfants, cela la conscience en paix.



LE PANIER GARNI



Encore un nouveau commerce, la maman de la fleuriste s'installe à son tour, spécialités, légumes et épicerie BIO sans oublier les fruits.



Une présentation sur étagères en bois, un accueil souriant et voilà une des boutiques disponibles de La Chapelle-en-Vercors qui a permis l'installation d'un commerce de bouche.

Décidément le Vercors Historique connaît un apport important de nouveaux habitants, ce qui est un fait avéré.

Ce nouveau commerce brise le monopole de l'unique épicerie et au final pour les clients & consommateurs c'est un bien.

Le Condor observateur des commerces de bouche nous fait remarquer qu'à Saint-Martin-en-Vercors il y a deux épiceries et que cela fonctionne très bien. Qu'une saine concurrence est bénéfique pour tous, producteurs, clients et bien entendu les commerçants.

Beaucoup de commerces sont présents, épiceries, boulangeries, boucherie, pharmacie, garagiste, des médecins, des restaurants hôtels, des bars, manqueraient juste des commerces de vêtements, chaussures, informatique, papeterie et pourquoi pas une vraie librairie, mais laissons le temps au temps. Dans tous les cas La Chapelle-en-Vercors est en phase de réveil et d'expansion... (75 ans après la guerre... le temps de la cicatrisation...).



LA MUSE DE SAINT-JEAN-EN-ROYANS.



Une artiste peintre, une commerçante de vêtements plaisir et une coiffeuse d'art, une belle complicité pour signaler l'ouverture d'un magasin 'plaisir'. **SOKO-BOUTIK**

Sophie LYONNE

Rue de la République

Face à La P'tite Boulange.

SAINT-JEAN-EN-ROYANS. 26190

www.soko-boutik.fr

contact.sokoboutik@gmail.com

Tél : 06 19 81 21 76

Une vraie évolution dit tout haut le Condor chargé du suivi des commerces plaisirs.

Du fond d'un salon de coiffure, Sophie passe à la lumière, une boutique visible de tous, y compris du grand Condor...

Un lieu coloré, joyeux, en ces temps de crise ce n'est que du bonheur.

Nous ne pouvons que lui souhaiter une bonne route sur les voies du commerce.



AUTRANS – MEAUDRE LE RESEAU CHALEUR

Mairie d'AUTRANS

Un maire heureux avec trois chaufferies qui fonctionnent avec du bois déchiqueté.

LES CHIFFRES DU BONHEUR

Trois sites : Une chaufferie à Méaudre et deux chaufferies à Autrans

MEAUDRE : Sont chauffées : l'école maternelle, l'église, la mairie, les écoles et l'OPAC.

AUTRANS : Sont chauffés pour l'une les écoles, la maison des associations, la mairie, la maison BRUNEL qui compte 12 appartements.

Pour la seconde chaufferie c'est le Centre Nordique, le gymnase, l'AFRAT et le Chalet militaire. Bien entendu les chaufferies délivrent l'eau chaude en plus du chauffage

DES AVANTAGES CERTAINS

Une seule régie pour l'ensemble Autrans / Méaudre, la directrice en est Mme Cécile TOURAILLE.

Un circuit court, des emplois ce qui équivaut à 4 emplois plein temps par an.

Coupe, débardage, déchiquetage, tout se passe sur les territoires des deux villages.

AUTRES CHIFFRES, CEUX DU BOIS Source O.N.F.

La production toutes qualités confondues est d'environ 16 000 m³ pour le chauffage 'Forêt d'AMEV'.

Pour mémoire la vente de bois est la ressource de l'ONF, qui en échange gère les forêts qui lui sont confiées.

Le volume exploité pour le chauffage 'Hêtre et Erable' délivré sur pied pour le chauffage aux habitants est de 700 m³.

Les bois de hêtre et érable vendus aux habitants au bord des routes est de 150 m³

Le bois énergie pour alimenter les trois chaudières représente 1500 m³

La période de travail en forêt va du 15 avril au 15 novembre, en 2020 la commune disposait de 5 ouvriers forestiers mis à la disposition de l'ONF

LE BOIS SUR PIED, QUELLE VALEUR ?

Une réponse très claire : Valeur des feuillus entre 15 et 20 €, pour les bois de qualité bois énergie c'est proche du 0 €.

Mais si le bois est peu coûteux au commencement, les diverses étapes suivantes demandent des finances...

des frais de stockage :
Ici 58 975 € pour la commune



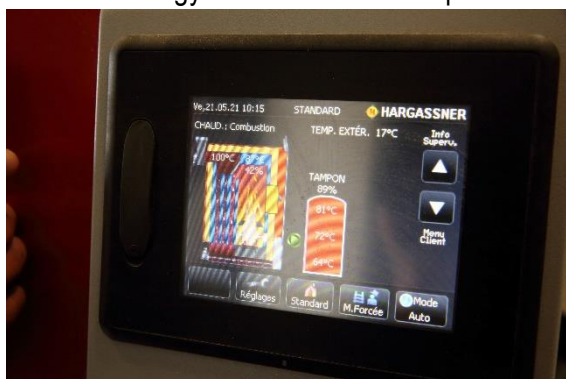


Le bois déchiqueté représente en volume 3870 M.P.A. par an. Un avantage : les chaudières sont capables de le brûler jusqu'à 40 % d'humidité.

AUTRANS UNE CHAUFFERIE FLAMBANT NEUVE



Ici la chaufferie du gymnase où l'informatique est reine...





LE PRIX DE LA SECURITE : Une chaudière fioul est prête à prendre le relais comme ici à Méaudre, par contre à Autrans une seconde chaudière plus petite a la même fonction sécuritaire.

LES CONSOMMATIONS AU 1^{er} février 2021.



Autrans Chaudières 2 et 1.



Méaudre la chaudière bois déchiqueté

Remerciements à Vincent CHARDON, Mme TOURAILLE Cécile et à l'O.N.F. Autrans Laurent CASTERAN et Théo ESPES.

LE 1^{ER} FÉVRIER 2021, la chaufferie bois Autrans 2 est mise en service.

Aujourd'hui les deux hangars couvrent 100 % des besoins des trois réseaux de chaleur soit 3 870 MAP/an (m³ apparent) unité utilisée pour le bois déchiqueté .

Energie livrée (1 MWh = 1000 kWh)	AUTRANS 1	AUTRANS 2	MÉAUDRE
Mairie, écoles, maison des associations	480		
Maison Brunel	95		
Afrat		340	
Centre nordique		293	
Le Chalet Ministère de la Défense		230	
Alpes Isère Habitat (résidence L'Ormeau)			90
Écoles, mairie, salle des fêtes, église, cure			423
TOTAL en MKh	575	863	513

Source : KAIROS Ingénierie

EL CONDOR Magazine est un média libre et indépendant, sans publicités ni subventions, pour le faire vivre l'association EL CONDOR (loi 1901) a besoin de vos soutiens.

Association EL CONDOR
c/o Henri LAGASSE son président
40 rue Hector Alléobert
26190. SAINT-JEAN-EN-ROYANS.

www.el-condor.org
contact@el-condor.org