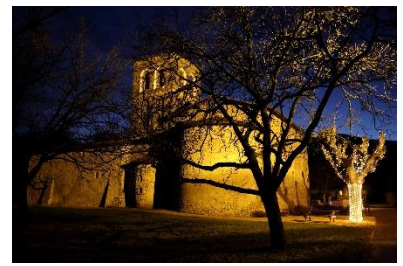


# EL CONDOR



Le magazine illustré des plateaux du Vercors-Royans, du Diois, du Trièves, des loups...et plus...

**N° 113 janvier / février 2020**

Directeur de la publication : Henri LAGASSE.

Magazine édité par l'association El-Condor. Créant du lien social, du lien économique et de l'éveil culturel.

Site : [www.el-condor.org](http://www.el-condor.org) Site relayant : EL CONDOR : [www.initiatives-vercors.fr](http://www.initiatives-vercors.fr) &  El Condor magazine Royans Vercors

© El Condor 2020 E-mail : [contact@el-condor.org](mailto:contact@el-condor.org)

## **ÊTRE MAIRE d'un petit village !**

### **La Puissance, la Gloire et les ENNUIS... !**

Être 'Maire' d'un village entre 50 et 2500 habitants :

Une vocation, une recherche de pouvoir, une ambition politique, servir en toute simplicité son village et ses concitoyens ?

De fait il y a de tout, mais là n'est pas le sujet du jour

Nous pouvons souligner qu'être 'Maire' c'est être disponible quasiment 24 h / 24 h .

Joignable en toute simplicité, certains y arrivent, d'autres fuient cette facilité et se réfugient derrière une obligation de prendre rendez-vous pour rencontrer le premier magistrat du village.

De plus il y a ou pas, des heures de permanence en mairie.

Dans toutes les petites communes il y a 'Le secrétariat', la secrétaire de mairie, un rouage indispensable, incontournable trop souvent ignoré du public, celle qui assume une énorme tâche administrative, prépare les documents que M. ou Mme le maire n'a plus qu'à signer.

Mais posons-nous une simple question : Les Communautés de Communes prennent de plus en plus de compétences. Que reste-t-il aux mairies ? De fait pas grand-chose, sinon rien ou presque... Ne serait-ce pas bientôt la fin des conseils municipaux comme nous les connaissons actuellement... ?

Henri Lagasse



Imprimé en partenariat par : BALLOUHEY Imprimeurs – Editeurs. [www.ballouhey-imprimeurs.com](http://www.ballouhey-imprimeurs.com)  
38160. SAINT-MARCELLIN. Tél : 04 76 64 80 00. E-mail : [ballouhey-imprimeurs@wanadoo.fr](mailto:ballouhey-imprimeurs@wanadoo.fr)

Rédaction : Henri LAGASSE. Relecture Isabelle ROBERT

Cartes/ Françoise AYME-MARTIN. [www.planisphere-carto.fr](http://www.planisphere-carto.fr) Tél 04 75 45 13 86

# Sommaire



## VISITONS LES VILLAGES DU PARC DU VERCORS

Le Royans Drôme compte plusieurs villages sans commerce, mais avec des entreprises et de bien belles églises !

Pages 3 / 4 / 5 / 6 / 7 / 8



## ENTREPRENDRE EN VERCORS & ROYANS et ailleurs...

TARIN Jean-Michel. Entreprise : ad3c 26420

Bureaux partagés de Lans-en-Vercors. 38250

Vert & Co Les Comptoirs

Pages 9 / 10 / 11

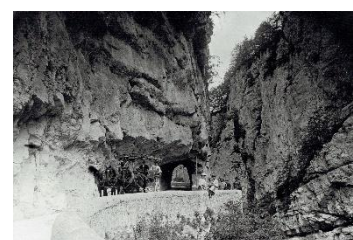


## LA VIE EPICURIENNE AU PAYS DES LOUPS

Le CESARINO à Saint-Laurent-en-Royans

Le Snack-bar - pizzeria du Col de Romeyère

Pages 12 / 13 / 14



## L'ART ET LA CULTURE

La Maison du Patrimoine de Villard-de-Lans expose

LES VOIES DU VERCORS Chemins, routes et rails

Pages 15 / 16 / 17 / 18 / 19 / 20 / 21 / 22



## TRANCHES DE VIE PAYSANNE

La Coopérative du Bleu du Vercors - Sassenage

VALSOLEIL Saint-Jean-en-Royans

Pages 23 / 24 / 25 / 26 / 27 / 28 / 29



## DIVERS SUJETS DU TEMPS PRESENT

NOUVEL OFFICE DE TOURISME à :

La Chapelle-en-Vercors

Page 30



Les Médecins sur le territoire de la C.C.R.V et +  
Très bel embellissement de l'offre en 2019 / 2020

Page 31



EL CONDOR Association page 32

## VILLAGES SANS COMMERCE MAIS AVEC DES ENTREPRISES ET DES EGLISES

### SAINT-MARTIN-LE-COLONEL. 26190

Ici au cœur administratif du village une mairie flambant neuve, mais sur la place qui lui fait face point de commerces...  
Seul un ancien lavoir lui fait face...



Magnifique monument 'Historique' bien entretenu et fleuri avec goût.  
Quelques photographies nous guident vers l'église.



La commune de Saint-Martin le Colonel compte à ce jour quatre entreprises. Pour les habitants les commerces de bouche se trouvent au plus près à Saint-Jean-en-Royans, ainsi que médecins, pharmacies et autres professionnels de santé.  
*Le Condor observateur du paysage rural croit savoir que de nouveaux habitants sont arrivés ces dernières années, parfois avec des enfants, ce qui est formidable pour le pays de Royans et pour le village. L'église a bénéficié d'un appareil ultra moderne qui empêche l'humidité de remonter dans les murs, cela en 2019. Appareil placé à l'intérieur même de la maçonnerie, cela en toute discrétion...*

## SAINTE-EULALIE-EN-ROYANS. 26190

Le village accueille plusieurs entreprises qui elles-mêmes emploient des dizaines de salariés, grâce à La SOREA en particulier, d'autres plus modestes ne comptent qu'un seul emploi...  
A la fin du siècle dernier la dernière Station-Service avant les Grands Goulets a mis la clef sous la porte...

Le village offre de nombreux gîtes ruraux et chambres d'hôtes et de ce fait accueille toute l'année des touristes, des voyageurs, etc...

Quelques exploitations agricoles font vivre la campagne tout en produisant du lait, lait ramassé les coopératives laitières de la région.  
Pour trouver un 'Café', voir par Pont-en-Royans ou Saint-Laurent-en-Royans.



## UNE RICHESSE MECONNUE ! L'EGLISE ET SES VITRAUX.

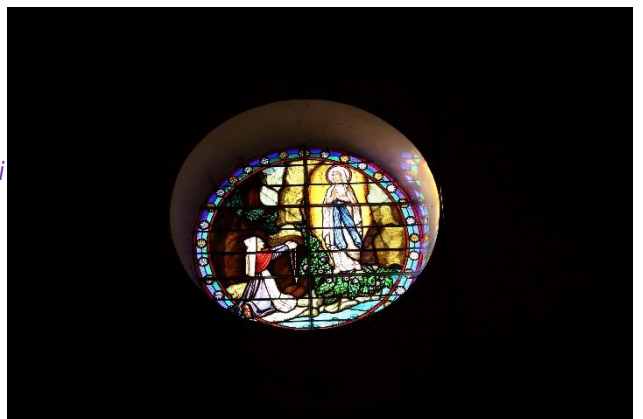


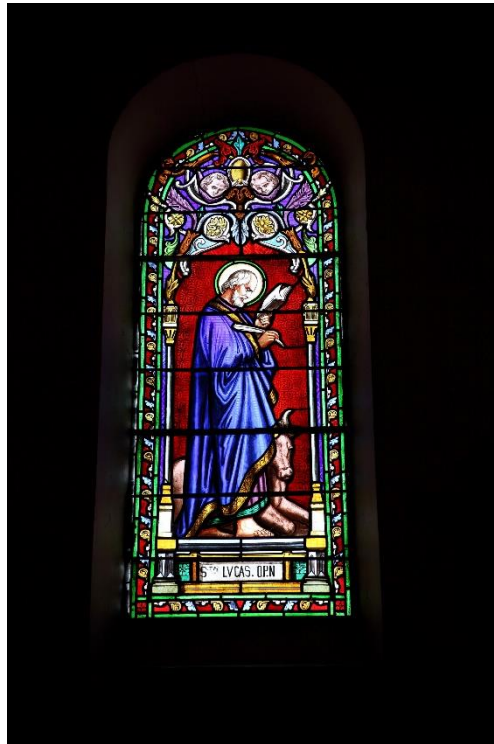
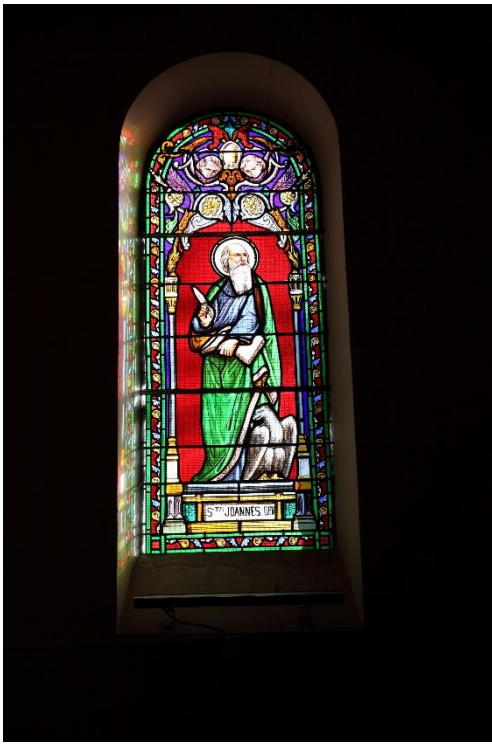
Jouxant la mairie, l'église du village apparaît austère avec ses grands murs aux rares ouvertures, mais soyons curieux et poussons la porte :

Ce jour-là, le soleil complice a éclairé ces vitraux quelque peu méconnus.

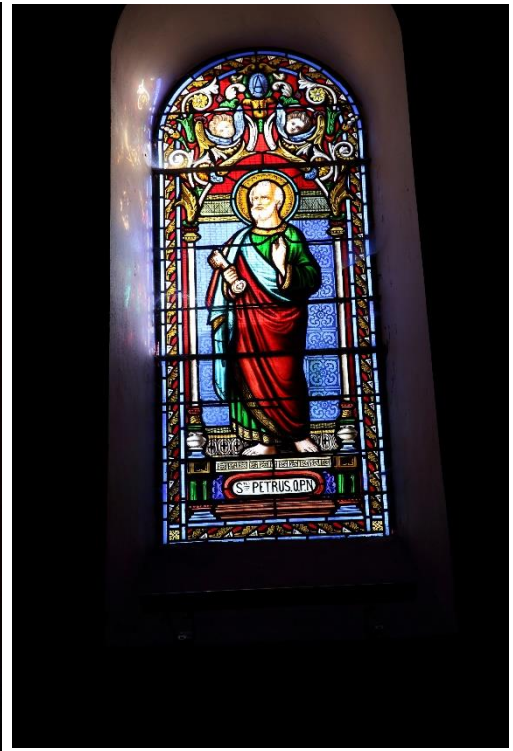
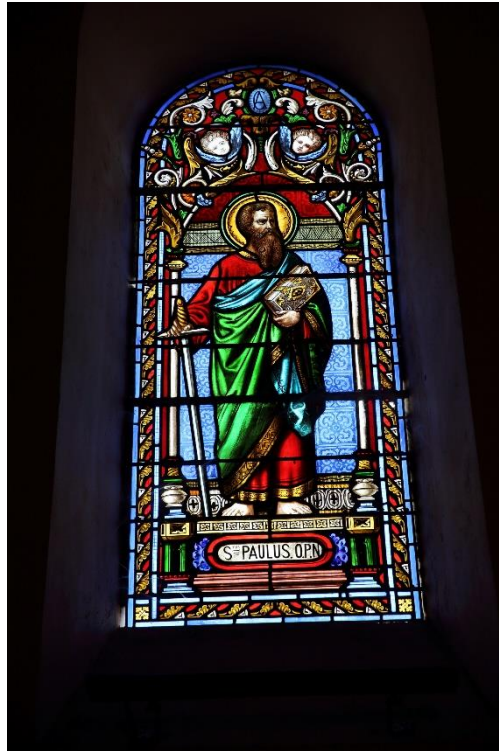
*Normal, nous dit le Condor observateur de la vie des villages, plus de curés, plus de paroissiens ou si peu... beaucoup ne viennent dans les églises que pour un mariage ou un enterrement, moments peu propices pour admirer des vitraux si beaux sont-ils...*

*Pour la clef, la mairie en dispose d'une, normal la commune est propriétaire de l'édifice. En cas de fermeture voir la mairie, mais normalement une personne s'occupe d'ouvrir et fermer chaque jour la porte de ladite église...*





5 vitraux se partagent les ouvertures



Un village + une église,  
des commerces fermés  
il y a des lustres....  
Des entreprises  
dynamiques, mais pas de  
commerces de bouche.  
*Le Condor observateur des  
villages signale une brasserie  
artisanale et associative qui se  
situe à quelques centaines de  
mètres de la mairie, vers les  
tunnels des Petits Goulets.  
Son nom 'Le Pied de nez'...*



## ROCHECHINARD. 26190

En fin d'après-midi de janvier, les ruines du château émergent de la forêt dénudée.

Rochechinard abrite sur ses terres, un château, une église et un musée. *Ouvert uniquement en été nous glisse le Condor muséographe, mais avec des expositions temporaires*. De fait le musée est installé dans l'ancien presbytère. Ici tout est groupé, le cimetière, l'église et le presbytère, tous dominés par le château. *Le Condor Pertinent nous glisse à l'oreille 'Tout un programme'. De fait le schéma de la société à une époque : l'épée, le goupillon et le peuple. Ce qui aboutit à la Révolution Française... 227 ans plus tard, cela n'a guère changé avec 'La Finance', les Technocrates, les Politiques et le peuple qui rôle...*



L'église et le cimetière côte à côte



L'ancien presbytère transformé en musée de la mémoire du Royans profondément endormi en cette période hivernale.

Par contre en été c'est la foule les jours de vernissage



## ROCHECHINARD HAUT LIEU CULTUREL EN ROYANS ? Actuel, en devenir, en redevenir ???

Il y a quelques années des 'Sons & Lumières' se déroulaient à Rochechinard.

Depuis quelques années le Musée de Rochechinard accueille de nombreuses expositions temporaires toutes de qualité, cela en été, le musée étant géré par une association aux moyens limités, *inscrite sur la liste des associations en attente de miracles financiers, nous souffle le Condor observateur du développement culturel en Royans-Vercors.*

Avec un nouveau président à sa tête Jean-Daniel Laforest, un miracle est peut-être susceptible de se produire au niveau des finances... ?

## UNE EGLISE / SALLE DE CONCERTS



L'été de belles manifestations musicales se déroulent en ce lieu mystique qu'est l'église du village avec la complicité de la municipalité, son maire Claude Antelme en tête.

## ENTREPRISES AU VILLAGE

Quelques entreprises individuelles, dont A.M.C. METAL et un graphiste de génie Thibaut Dureuil.

Quelques fermes bien entendu et parmi elles 'La Cottinette' qui propose des repas faits maison avec les produits de la ferme. Contact et réservation au 04 75 48 51 19.

Autre contact : Des artistes du métal et du verre.

Bergeron Philippe. [www.amc-bergeron.com](http://www.amc-bergeron.com)



## LES BALADES DE ROCHECHINARD



Promenades et Randonnées à partir de la place de l'église  
La balade 'Coup de Cœur' avec les ruines du château féodal, cela en plus de la visite du musée (si ouvert).

Par contre ici point de 'Bistrot', ni d'épicerie. Pour ce faire deux solutions, soit Saint-Nazaire-en-Royans ou Saint-Jean-en-Royans... au choix à droite ou à gauche... de la mairie en descendant du musée...

## LA MOTTE-FANJAS. 26190

Une magnifique église face à la mairie, une place toute neuve bien dessinée, mais ni café ni épicerie. Par contre des entreprises qui travaillent le bois, la pierre, le béton plus une entreprise de haute technologie. El Condor Magazine a déjà parlé de ces entreprises, qui assurent des dizaines d'emplois. Ne pas oublier les structures d'accueil aux touristes de passage. Le monde rural est également bien présent avec plusieurs exploitations agricoles.



Au fil des saisons l'église se dévoile.



Certes le Royans dispose d'un véritable patrimoine dispersé certes, des municipalités font de vrais efforts pour le mettre en valeur, des communes non représentées ici comme Echevis ou bien Bouvante ont des églises dignes de votre visite, de notre visite.

Egalement un calvaire sur le village de Bouvante mérite une visite.

Villages sans commerces, mais qui disposent de vraies richesses culturelles.

*Le Condor chargé du développement touristique nous pose une simple question :*

*A quand un minibus avec guide pour faire le tour de toutes ces richesses culturelles du Royans ?*





## TARIN Jean-Michel

Ad3c

20 Allée Champ Romey  
26420 La Chapelle-en-Vercors

06 30 46 29 73

04 75 47 47 96

[jmtarin@ad3c.fr](mailto:jmtarin@ad3c.fr)

[www.ad3c.fr](http://www.ad3c.fr)



### Un homme, un métier un amoureux du Vercors

Jean-Michel 55 ans, marié à Corinne LAMBERTON

*Un nom bien du pays de La Chapelle-en-Vercors souligne le Condor observateur de la vie courante.*

Cela se passait en 1987, depuis 3 enfants sont arrivés, Jean-Michel réalise une riche carrière dans les milieux de la finance.

En 2017 soit 30 ans plus tard, retour en pays de Vercors. Créé son entreprise en septembre 2019, déjà compte quelques belles références parmi ses clients (Abc Pharma, Bourguignon menuiserie et Blanc BTP, toutes du Vercors historique)

### MAIS QUE PROPOSE Jean-Michel Tarin ?

Les explications se trouvent sur ses plaquettes, donc les voici :

#### Vous souhaitez :

- Développer et pérenniser votre entreprise ?
- Passer un cap ?
- Formaliser votre stratégie ?
- Avoir une meilleure vision et une bonne maîtrise de l'avenir ?
- Développer vos outils de pilotage ?
  - Atteindre vos objectifs ?
  - Optimiser votre fonctionnement ?
  - Améliorer votre sécurité financière ?
- Mieux communiquer avec vos partenaires ?

#### Vous accompagner dans :

##### Le pilotage et la construction de votre stratégie

Business Plan, objectifs stratégiques, évaluation des investissements, suivi des risques stratégiques, dossiers divers ...

##### Le développement de votre contrôle de gestion

Budgets, tableaux de bord, analyse de la rentabilité, benchmark, optimisation des coûts, pilotage, actions correctrices ...

##### L'amélioration de votre organisation

Diagnostics et audits, définition des procédures, mise en place d'ERP ...

##### Le suivi de votre trésorerie

Prévisions, négociation de placements et de financements...



#### Les propositions d'ad3c

#### Quels sont vos avantages ?

- Souplesse et adaptation à vos attentes
  - Maîtrise des coûts
  - Opérationnalité immédiate
  - Réactivité

#### Le pourquoi de cette page :

*Le grand Condor pense tout simplement, eh oui cela lui arrive... Que cette entreprise peut aider beaucoup de petites entreprises souvent noyées dans les méandres de la finance.*

*Cela avec un regard neuf, dépassionné et réaliste. Pas question pour autant que vous soyez au Cac 40. Ceci dit il n'y a rien de bien nouveau, en d'autres lieux bien d'autres sociétés proposent les mêmes services, mais ad3c se situe elle au cœur du Vercors, à portée des entreprises du Royans et des 4 Montagnes.*

## LES COMPTOIRS VERT & CO

Rond-point de Jaumes  
(le carrefour des 4 routes)  
38250. Lans-en-Vercors

En photo :  
Katelyne BRAUNLICH l'une des fondatrices du lieu.  
&  
Dominique CLERC, 'Salariée'



### **Vert&co / Les comptoirs de Lans-en-Vercors**

Ouvert depuis le 9 février 2019, tenu par une association de Villard-de-Lans avec pour objet : L'apprentissage des 'Eco-Gestes' et de la transition écologique & citoyenne.

L'association créée en en septembre 2017, dépose un dossier 'Mon projet pour la planète' c'était du temps de Nicolas Hulot ministre... Au final 1200 projets sont déposés et 44 seront sélectionnés.

Résultats pour l'association : 60 000 € versés par l'Etat, plus 10 000 € versés par la CCMV et 50 000 € par l'Europe soit un total de 120 000 €.

Cela pour ouvrir un tiers lieu ouvert sur la vie et faire de la sensibilisation à l'écologie, avec une partie 'commerce' ouvert également sur l'extérieur.

3 fois par semaine (jeudi, vendredi, samedi) des repas bio et locaux sont proposés au tarif de 14 €, et 12 € selon sa composition et le plat unique à 10 € avec une option payante de 4 € supplémentaires pour la viande ou le poisson pour ceux qui en désirent. Il est toutefois obligatoire de faire partie de l'association, soit 5 € / an, afin d'accéder au restaurant. Egalement des ateliers comme celui de 'Faire soi-même', plus des conférences - échanges 2 fois par mois ainsi que des soirées repas en musique.

**les comptoirs**

**vert&co**

**Un lieu convivial pour se rencontrer, imaginer et agir pour notre transition écologique, autour d'un verre ou d'une assiette.**

Chaque mois, des ateliers, un programme différent.

La transition écologique nous concerne tous : chacun à son niveau peut changer son mode de vie. Partagez vos idées, vos astuces, vos projets et faites partie du programme !

**Ouvert du jeudi au samedi.**  
Rond-point de Jaumes • 18, route de Villard • 38250 Lans-en-Vercors  
09 72 12 22 50 • [lescomptoirs@vertéco.org](mailto:lescomptoirs@vertéco.org)  
[www.lescomptoirs.vertéco.org](http://www.lescomptoirs.vertéco.org)  
**CAFÉ ASSOCIATIF - PLATS SUR PLACE ET À EMPORTER**

Nos soutiens :

## QUESTION EMPLOIS

2 emplois salariés à 20 heures par semaine, aidés par beaucoup de bénévoles, pour la cuisine et le service.

## BUREAU PARTAGE

Un espace de bureau partagé du lundi au vendredi géré par l'association 'UTOPIE' cela pour l'ensemble des 4 Montagnes (Saint-Nizier du Moucherotte, Lans-en-Vercors, Villard-de-Lans, Corrençon, Méaudre, Autrans, Engins)

## UN ESPACE RESSOURCES

Avec une bibliothèque riche d'ouvrages traitant de l'écologie et de la transition énergétique, sans oublier le magazine El Condor.



*Le Condor Ecolo nous dit que c'est super une structure comme celle-ci, un partage d'un lieu ouvert au grand public, un bureau partagé, de la lecture spécialisée sur des sujets importants et concernant l'avenir de la planète terre.*

*En plus des repas 3 fois par semaine, que demander de plus ?*

Infos : 09 72 12 22 50

[www.lescomptoirs.vertaco.org](http://www.lescomptoirs.vertaco.org)

[www.jefaismatransition.com](http://www.jefaismatransition.com)

[www.vertaco.org/les-comptoirs-reinventons-nos-modes-de-vie/](http://www.vertaco.org/les-comptoirs-reinventons-nos-modes-de-vie/)



## **LE CESARINO**

**Fabien & Sylvia REBERT**

26190. Saint-Laurent-en-Royans

09 51 10 80 56

### **PETIT HISTORIQUE**

Le couple la quarantaine bien sonnée, deux grands garçons a repris l'établissement le 18 juillet 2018.

Une vieille histoire de famille car le bâtiment a été construit par le papa de Fabien dans les années 89 / 90.

Le nom de l'établissement le CESARINO n'est autre que celui du grand-père qui était italien, arrivé en France au moment de la grande migration italienne. Tous ont trouvé du travail le plus souvent en Vercors, bûcherons, charbonniers, etc...



### **LA SALLE**

Une grande et belle salle de 46 couverts très exactement, plus une petite terrasse.



De la lumière, de l'espace entre les chaises, chose importante en Royans – Vercors où les convives aiment être à l'aise. A ce jour Fabien et Sylvia renouvellent le mobilier jour après jour, car la reprise n'a pas été simple, beaucoup d'investissement en matériels de cuisine, etc...

*Le Condor épicurien nous glisse discrètement à l'oreille que LE CESARINO se fait actuellement une belle réputation pour sa simplicité et la gentillesse du couple et de ses enfants.*

## LA CUISINE

Ici pas de grandes prétentions, mais une cuisine simple avec des pizzas.  
Un menu du jour est proposé à 14 € (entrée, plat, dessert et café)  
Les pizzas oscillent entre 7,50 et 14 €  
Une carte est également proposée avec des prix de 4 à 13 €  
Pour les viandes vous les trouverez de 16 à 21 €, garnies naturellement.  
Les enfants ne sont pas oubliés avec un menu à 7 €

## PROVENANCE DES PRODUITS.

Bleu du Vercors – Sassenage, truites de la Vernaison tout naturellement.  
Fabien et Sylvia tiennent à travailler avec l'épicerie du village.  
Pourquoi chercher ailleurs ce qui se trouve sur place ?

## PARTICULARITES

Le lundi matin Le Césarino fait office de 'Bistrot du coin' car le café des sports est fermé. Les autochtones du village ont des habitudes et trouver un lieu de remplacement fut chose aisée, 50,5 mètres séparent les 2 établissements.  
Pour les accrocs de la télé le Césarino propose des pizzas à emporter, uniquement les soirs d'ouverture.



## L'ACCUEIL

Voir la carte  
ci-contre.....



La nuit venue le Césarino brille de tous ses feux afin de signaler sa présence, car il est situé rue de la Providence à quelques mètres de la mairie du village.

*Un petit coin sympathique où des groupes peuvent se retrouver dans un endroit simple et convivial. Le Condor visiteur de lieux sympathiques nous signale que les fumeurs ne sont pas autorisés à polluer l'atmosphère du lieu, car ici pas d'odeurs de tabac, seul le four laisse échapper les effluves des pizzas et d'autres mets en cours de cuisson.*



## **UN SNACK PIZZERIA AU COL DE ROMEYERE**

Martial AIT BRAHAM

Col de Romeyère  
38680. RENCUREL  
07 66 77 25 76

La commune a trouvé un candidat pour tenir cet hiver le snack du col de Romeyère, qui a été ouvert le 23 décembre

Mais voilà la neige est cruellement absente, ce qui ne facilite pas la tâche de Martial et de son épouse Cindy. Cette année encore le Vercors est impacté par le réchauffement climatique, et dire que certains refusent de voir l'évidence...



Salle hors sac

Restauration sur place ou à emporter

# Snack Pizzeria du col de Romeyère

07.66.77.25.76

**Nous vous proposons une restauration sur place et/ou à emporter**

Pizzas à partir de 7,5€  
Burger à partir de 9€  
Tartiflette, Diots au vin blanc, Tartibléu  
Fondue, Raclette ou Pierrade sur réservation  
Petit déjeuner sur réservation à 3,5€  
Petite restauration rapide  
Frites, hot-dog, croque monsieur  
Poulet rôti  
Soupe maison

Soirée du nouvel an sur réservation  
Renseignement par téléphone ou directement au Snack

**07.66.77.25.76**

**Hors vacances scolaires: ouvert de 8h30 à 18h30**

**Et sur réservation le soir**

**Vacances scolaires: ouvert de 8h30 à 22h00**

**Fermé le 25 Décembre**

**Snack du col de Romeyère**

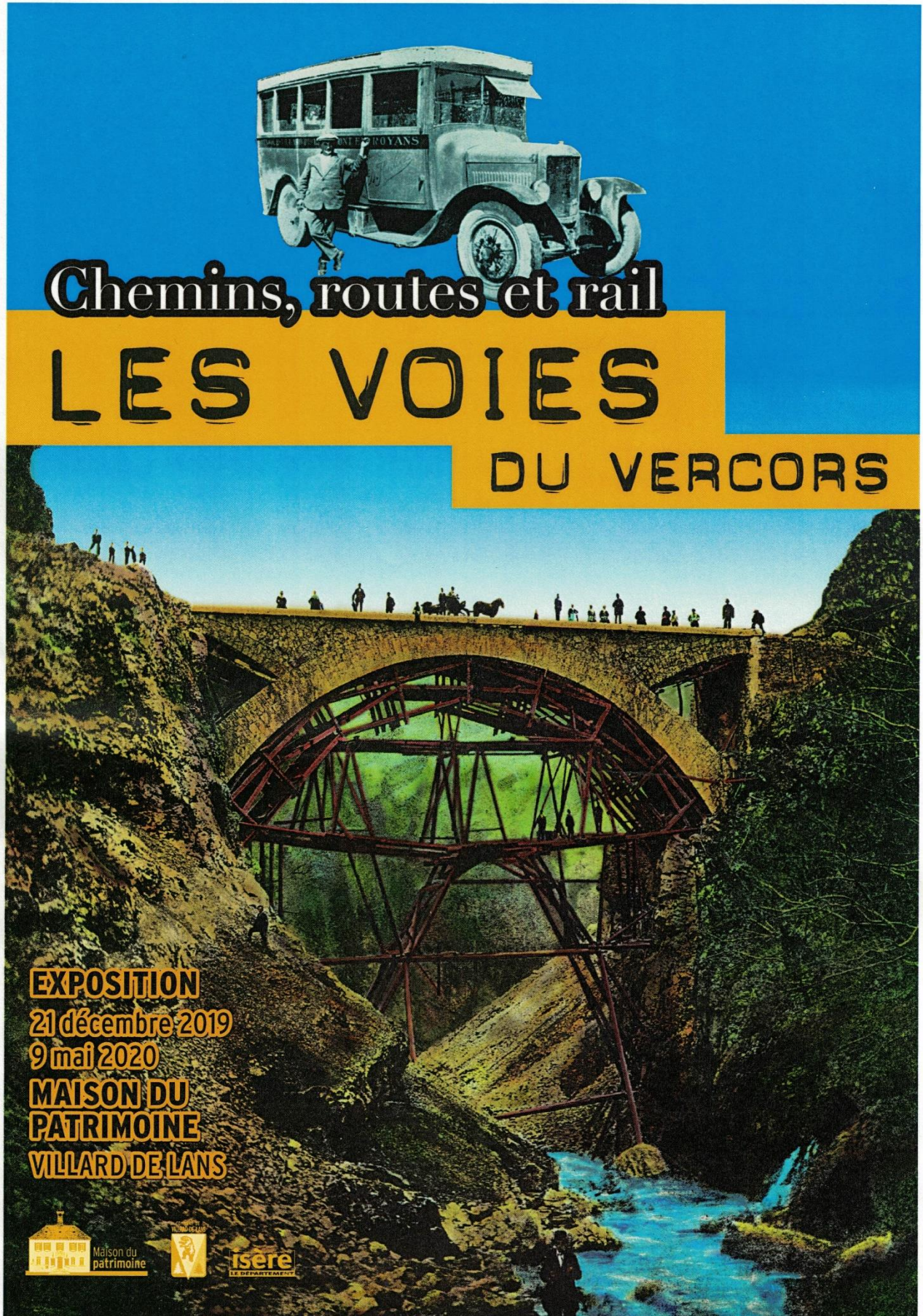
Col de Romeyère  
38680 Rencurel

## **LE COUP DE POUCE D'EL CONDOR**

Voilà un nouvel arrivant en Vercors Coulmes, venu de la profonde Ardèche, donc ne connaissant pas le Vercors, ou peu... De ce fait la rédaction a décidé de donner un coup de pouce, ce qui est tout à fait exceptionnel et inhabituel, mais voilà Rencurel est un village privilégié, situé en bordure de la grande et magnifique forêt des Coulmes. Un village fortement impacté par les fermetures à répétition des Gorges de la Bourne, un coup en haut et un coup en bas, simplement chaque coup dure pratiquement 10 ans en fonction des saisons. Donc pas simple pour les professionnels du tourisme de la commune de Rencurel, hôtels, gîtes et chambres d'hôtes sans oublier le monde paysan et plus simplement tous les autochtones.

**LA MAISON DU PATRIMOINE**

38250. VILLARD-DE-LANS.



**EXPOSITION**  
21 décembre 2019  
9 mai 2020  
**MAISON DU**  
**PATRIMOINE**  
**VILLARD DE LANS**



Construction du pont de Goule Noire dans les Gorges de la Bourne.

**DU 21 DECEMBRE 2019 AU 9 MAI 2020**

Source des images : Maison du Patrimoine. 38250. Villard-de-Lans



Fut une époque où les voies d'accès au Vercors étaient très sportives, des sentiers muletiers plus que des routes. Enfin vers la fin du XIXème siècle de grands travaux furent entrepris. Petit à petit le massif du Vercors s'ouvre au tourisme, son économie se développe. Pour rappeler tout cela la Maison du Patrimoine expose une collection de pièces qui nous rappellent des temps pas si lointains...





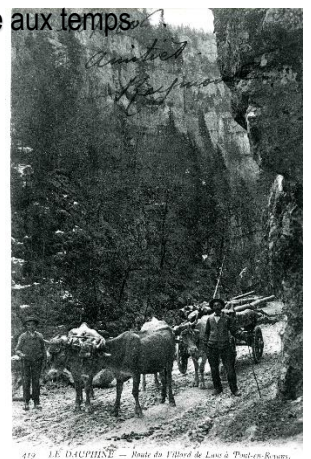
Dans la salle noire, des visiteurs prennent place dans un ancien bus (maquette) et rêvent peut-être aux temps anciens ?

Le temps où les attelages de vaches de race 'VILLARDE' tractaient les charges de bois et plus. Ici sur la route de Villard-de-Lans à la sortie de Pont-en-Royans.

*Le Condor pertinent nous dit que ces attelages étaient 'les Grumiers' d'antan maintenant remplacés par de puissants camions qui portent des dizaines de tonnes, ce qui était impossible avec la traction animale....*

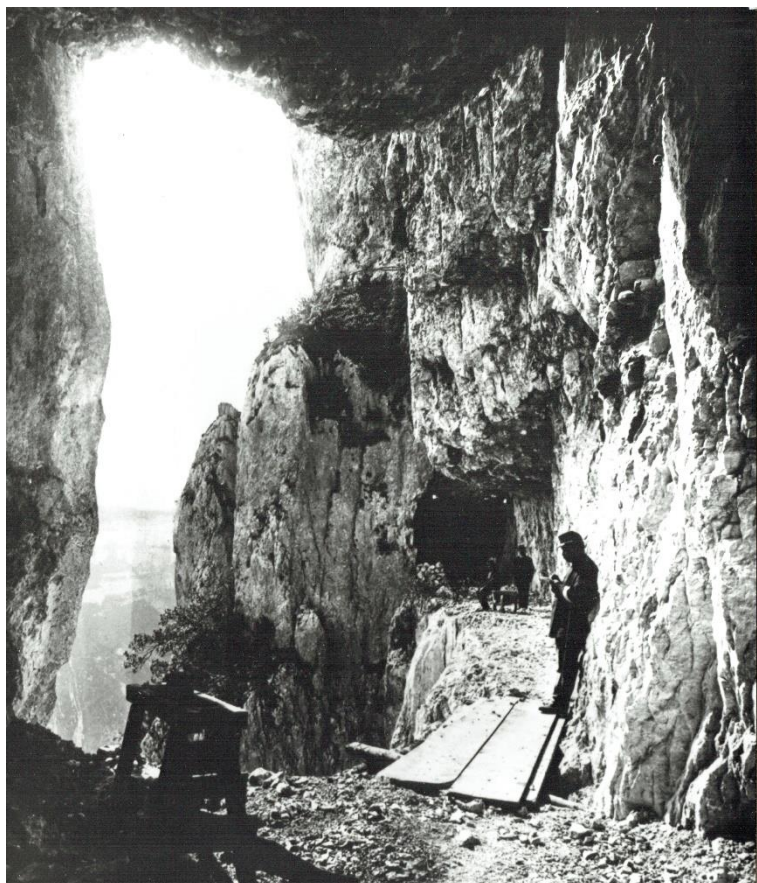
Une halte bénéfique les attendait à La Balme de Rencurel, ce qui scindait le trajet en deux parties quasiment à mi-chemin.

Du même coup nous voyons que l'implantation de quelques 'Restaurants – hôtels' n'est pas due au hasard comme 'Chez Caroline' à La Balme de Rencurel.



419 J.E. DAUPHINE - Route de Villard de Lans à Pont-en-Royans.

LE TEMPS DES TRAVAUX. ROUTES ET RAILS



Une route hardie en construction.



Construction du tram à Lans-en-Vercors



407 LE DAUPHINÉ — Route de Grenoble au Villard de Lans. — LL.

Les transports de passagers se mettent en place, autocars et voitures, ici à Lans-en-Vercors.

Le commencement de l'ère des moteurs thermiques à base de pétrole.

Le grand réchauffement de la planète commence...

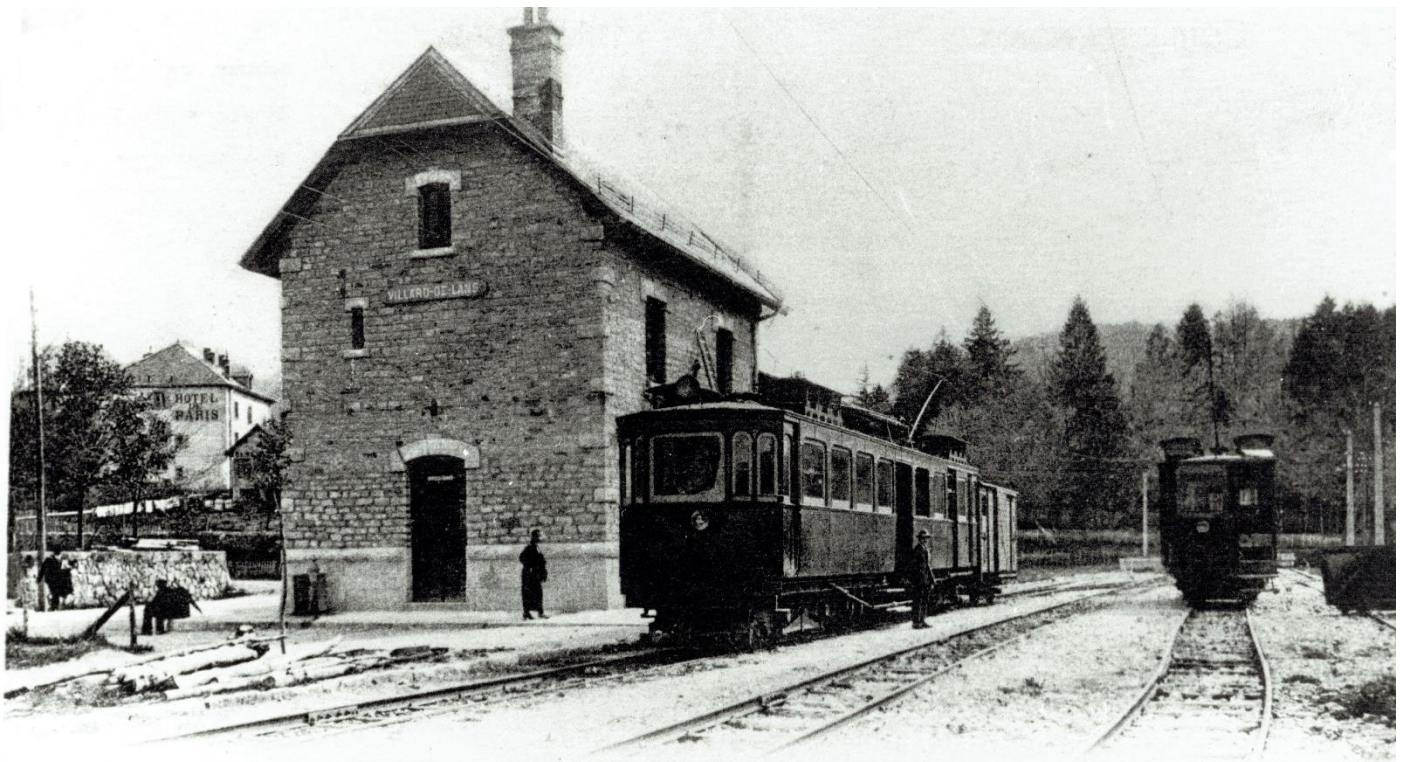
100 ans plus tard, c'est-à-dire actuellement le phénomène s'avère très important, voir catastrophique...



Les chevaux n'ont pas totalement disparu, ici Les Grands Goulets vers 1907 / 1908

*Une image plus qu'historique, car actuellement cette partie des Grands Goulets est totalement fermée, interdite au public... Au grand désespoir des autochtones, car les Grands Goulets attiraient des milliers de touristes chaque année.*

*Le Condor chargé de la promotion touristique du Vercors déplore naturellement cet état de chose, mais que voulez-vous de trop nombreuses chutes de pierres mettant en péril les voyageurs ont incité les autorités à clore cette partie de route, remplacée par un immense tunnel de presque 2 km. Une belle prouesse technique certes mais avec absolument aucun charme...*



45 VILLARD-DE-LANS. — La Gare. — LL



Que ce soit par le rail ou par la route (ici devant l'hôtel d'Engins) le massif du Vercors offre ses merveilles au tourisme presque de masse...

Grâce à toutes ces nouvelles routes, de vrais exploits humains pour cette époque, le Vercors se désenclave avec la création de compagnies de transports routiers.



Oui des images du passé mise à disposition par la Maison du Patrimoine, une mémoire collective soigneusement protégée.

Tout comme cette maquette qui fait partie de l'exposition. Le transport des grumes il y a bien longtemps....





Route de Combe Laval avec des touristes et sans goudron ni enrobé... C'était il y a 100 ans +/-

*Le Condor observateur des routes du Vercors, nous fait remarquer une belle faille sur la paroi, ce qui annonce déjà à l'époque de belles chutes de pierres, mais à cette époque les routes n'étaient pas fermées pour autant... Des groupes de 24 personnes comme ici devaient être rares, enfin pas tous les jours. Mais annonçaient l'essor de l'hôtellerie au Col de La machine, à Lente, etc...*

## **COOPERATIVE PASSION NATURE**

### **VAL SOLEIL**

26190. SAINT-JEAN-EN-ROYANS

04 75 48 64 11

[Mag.stjean@valsoleil.fr](mailto:Mag.stjean@valsoleil.fr)

### **L'EQUIPAGE**

6 salariés dont Jérémie ASTORGO sur la photo accompagné de Charline et Fanny. Jérémie est le responsable du magasin, un rôle crucial pour cette petite structure qui demande beaucoup de présence et de mise en place, plus l'accueil de la clientèle.



### **UN MAGASIN AUX MULTIPLES FACETTES.**

Epicerie, fruits, légumes, vêtements, bibelots, vins, outillages divers et multiples, spiritueux de bonne facture, bûches et granulés bois, tout cela cohabite dans un joyeux mélange de couleurs.

Toutefois il est conseillé d'en faire le tour pour bien cerner toute la diversité de ses multiples offres.

A l'extérieur une jardinerie qui varie au fil des saisons, plantes en pot, fleurs et tout ce qui est indispensable aux jardiniers, dont quelques engrais et divers produits chimiques.

Quelques oliviers sont également proposés, oliviers importés d'Espagne.





Passion Nature, Val Soleil, un magasin multi-facettes une saine concurrence commerciale face au presque geant Intermarché, pas sur tous les produits bien entendu. Passion Nature est une coopérative Drômoise et de ce fait propose beaucoup de fruits et légumes de producteurs locaux et régionaux, un argument de poids.

*Le Condor délégué au commerce et le Condor délégué à l'emploi sont tous deux satisfaits de cette visite.*

*6 emplois à plein temps (s'il a bien compris ?), un local surprenant, étendu avec une foule d'articles. Un magasin propre et avenant, de la place pour se déplacer entre les rayons et accessible aux handicapés. Bravo !*



## **COOPERATIVE VERCORS – LAIT / BLEU VERCORS – SASSENAGE**



### **LES CHIFFRES**

En ce début d'année 2020, les chiffres 2019 parlent :

5,7 millions de litres de lait collectés et totalement transformés, dont 1,6 millions de litres de lait Bio

### **FROMAGES**

368 Tonnes de fromages, il y a dix ans c'était 160 tonnes

Bleu du Vercors – Sassenage Bio : 60 tonnes et développement en hausse

Fromages bio en général : 160 tonnes

### **EMPLOIS**

40 emplois à Villard-de-Lans à la coopérative située aux Jarrands.

12 emplois pour les deux magasins, Sassenage et Saint-Paul-les-Romans

**L'entreprise est en recherche de salariés, actuellement plusieurs postes sont à pourvoir.**

Contact :

Coopérative Vercors – Lait

Les Jarrands

38250. Villard-de-Lans

04 76 95 00 11 (Secrétariat)

[vercorslait@wanadoo.fr](mailto:vercorslait@wanadoo.fr)



De gauche à droite : L'administration, l'usine, le magasin et un vaste parking.

La coopérative laitière a été créée en 1956, à l'époque c'était une fruitière.

Encore dans les années 70, à côté de la fruitière il y avait une porcherie.

Les porcs nourris avec le petit lait donnaient d'excellents jambons et saucissons.

Tout cela, c'est fini à notre époque dite moderne...



## UN MAGASIN BIEN ACHALANDE

Des produits fabriqués sur place bien-sûr, mais également d'autres productions, vins, bières, etc...



Un magasin ouvert à tous, grand public et professionnels.  
A certaines périodes de l'année la foule se presse en ce lieu.

Maintenant allons voir un peu du côté de la fabrication...





Fabrication du Bleu Vercors - Sassenage



A chaque cycle de fabrication les machines sont nettoyées dans les moindres recoins.

*Ici le maître mot c'est HYGIENE les personnels comme les visiteurs sont habillés de pied en cap, afin de ne pas risquer de contaminer les productions en cours.*



Préparation des fromages à pâte cuite.  
Des équipements ultra-modernes au service de la qualité.

L'atmosphère est saturée d'humidité et la température relativement élevée, mais ce qui frappe c'est le nettoyage quasi permanent des sols et des outils de fabrication.

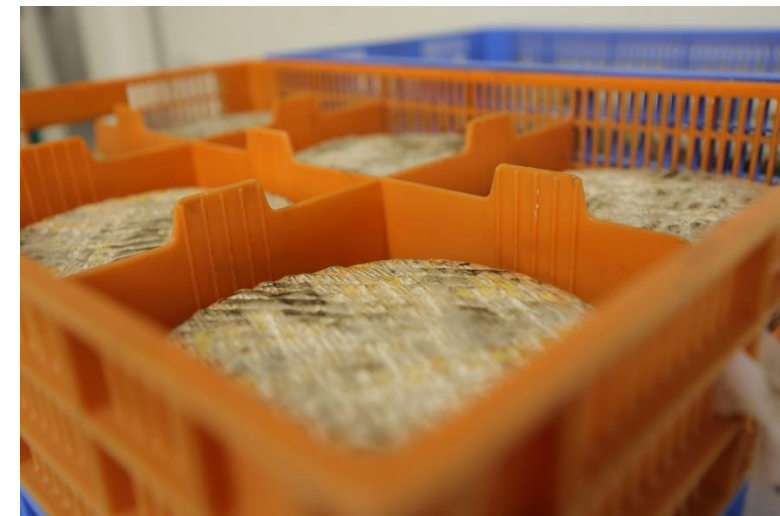




Diverses opérations durant la fabrication. Arrive le moment des affinages en salles froides.



Arrive le moment où les fromages sont prêts et sont commercialisés.



Ceci n'est qu'une petite visite de cette entreprise qui fait vivre de nombreux producteurs de lait en Vercors. Entreprise Coopérative qui compte une cinquantaine d'exploitations.  
*Le Condor délégué à l'agriculture est enchanté par cette visite.  
Le Condor observateur de l'emploi en Vercors a bien noté que des emplois sont disponibles, donc avis aux amateurs.*

## **LES BONNES NOUVELLES DE LA C.C.R.V.** **OFFICE DU TOURISME TOUT NEUF MAIS VIDE, A LA CHAPELLE-EN-VERCORS**



Un nouveau bâtiment pour l'office du tourisme à La Chapelle-en-Vercors, qui sera opérationnel pour les vacances de février 2020.... Espérons

### **L'OFFRE DE SOINS EN ROYANS – VERCORS**

En quelques rapides années l'offre médicale en Royans – Vercors s'est nettement améliorée avec :

#### **SAINT-JEAN-EN-ROYANS**

Les docteurs en médecine : DUCMAUGE, DECHAMBRE, BERAUD et le Docteur DUDA au centre de soins qui tient une permanence le mercredi de 12h à 19h et le jeudi de 9h à 16h.

#### **SAINT-LAURENT-EN-ROYANS**

Les docteurs en médecine : BUISSIERE, WITTMAN, CALU, SEGERS.

#### **PONT-EN-ROYANS**

Les docteurs en médecine : MANDON, RAVACHOL

#### **LA CHAPELLE-EN-VERCORS**

Les docteurs en médecine : DELORM et MAIRE

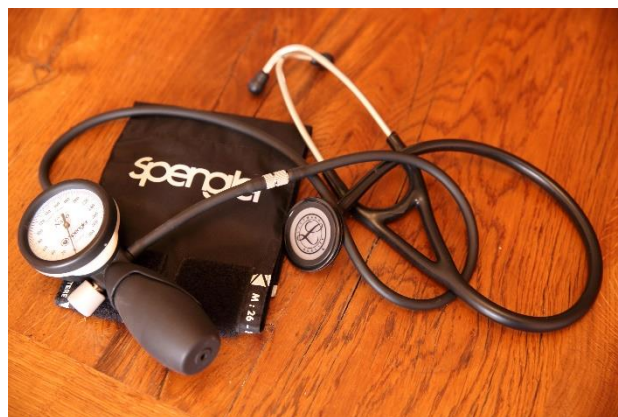
QUESTION DES CHIRURGIENS-DENTISTES, plus que deux, les docteurs en Chirurgie-Dentaire RIME à St-Laurent-en-Royans et ABISSET à Saint-Jean-en-Royans.

QUESTION DES PHARMACIES, le Royans – Vercors est riche de 6 pharmacies :

La Chapelle-en-Vercors 1, Saint-Jean-en-Royans 2, Pont-en-Royans 1, Saint-Laurent-en-Royans 1 et Saint-Nazaire-en-Royans 1.

*LE Condor observateur des offres et demandes de soins en VERCORS & ROYANS constate avec grand plaisir que l'offre de soins a fait un énorme bond en avant avec 12 médecins, par contre un très net déficit en chirurgie dentaire...*

*Le Condor observateur des offres et demandes de soins aura l'occasion de revenir sur ces divers sujets, au fil des mois à venir.*



## LES INFOS EL CONDOR

### El Condor a publié en 2019.

6 numéros de votre magazine préféré, soit un total de 200 pages.

### 197 flyers d'informations & flashs-infos.

Divers sujets : de la fermeture de route aux manifestations culturelles diverses et multiples sur les territoires de la CCRV, CCMV, Des pays de St-Marcellin et beaucoup plus.

### 3 Numéros Hors-Série :

Tous Ensemble Contre le Cancer écrit par une association de Saint-Hilaire-du-Rosier.

Le Carillon de Rencurel. Ecrit par une association de Rencurel.

Les Travaux des Petits Goulets écrit par le collectif des habitants d'Echevis.

**Toutes ces publications sont faites à titre gracieux.**

Pour continuer l'Association EL CONDOR qui gère le magazine du même nom a besoin de vos soutiens financiers.

Pour ce faire c'est très simple.

Vous adressez vos dons à :

Association El Condor.

c/o Henri Lagasse

Président de l'association El Condor

40b rue Hector Alléobert

26190. Saint-Jean-en-Royans.

[contact@el-condor.org](mailto:contact@el-condor.org)

[www.el-condor.org](http://www.el-condor.org)



A titre indicatif :

Soutien de particulier 10 € / Soutien Entreprise 50 € / Don de Soutien libre à votre gré...

Un reçu vous sera envoyé sur simple demande

N° Siret 841 176 860 000 10

Petit rappel historique :

El Condor a été créé en juillet 2010 à Saint-Jean-en-Royans, depuis nous en sommes au numéro 113.

El Condor est archivé aux Archives Départementale de la Drôme et à La maison du Patrimoine de Villard-de-Lans.

## EL CONDOR

Vous présente ses meilleurs vœux 2020,

et vous remercie de votre fidélité

